




NAČRT SPREJEMA IN NASTANITVE OGROŽENIH OSEB IZ POSAVSKE REGIJE (DODATEK – 7)

	ODGOVORNA OSEBA	PODPIS
Izdelala	Skrbnica načrtov ZIR Marjana Podlesnik, Višja svetovalka za splošne zadeve	
Odobril	Poveljnik OŠCZ Občine Šentrupert Franc Gorenc	
Sprejel	Župan Občine Šentrupert Rupert Gole	

Številka: 846-0001/2018-5

Datum: 28.02.2018

1. OBSEG NAČRTOVANJA SPREJEMA IN NASTANITVE

Občinski načrt za sprejem in nastanitev ogroženih oseb iz Posavske regije je izdelan kot dodatek (D-7) k občinskemu načrtu zaščite in reševanja ob jedrski nesreči. Občinski načrt za sprejem in nastanitev ogroženih oseb iz Posavske regije opredeljuje izvajanje ukrepov in nalog na zbirališču v Občini Šentrupert.

V načrtu za sprejem in nastanitev so opredeljene naloge Občine Šentrupert in število evakuiranih oseb, ki jih je občina dolžna sprejeti, začasno nastaniti, poskrbeti za prehrano in vključevanje določenih kategorij oseb v izobraževalni sistem.

Načrt se sprejema skladno z Uredbo o vsebini in izdelavi načrtov zaščite in reševanja (Uradni list RS, št. 24/12 in 78/16).

S tem načrtom se, na podlagi podatkov Izpostave URSZR NM in regijskega načrta ZRP ob jedrski nesreči za območje Dolenjske regije opredeljujejo ukrepi in naloge na občinskih zbirališčih, oz. vstopnih točkah na območje Občine Šentrupert (telovadnica OŠ dr. Pavla Lunačka Šentrupert).

1.1. Temeljne ravni načrtovanja

S tem načrtom se določa število evakuiranih oseb iz Posavja, sprejem, njihova nastanitev in oskrba.

Posavska regija zagotovi, da se prebivalci, ki so v načrtu Posavske regije predvideni za evakuacijo in z regijskim načrtom sprejema in nastanitve ogroženih oseb iz Posavske regije razvrščeni po občinah sprejema in nastanitve seznanjeni z imenom občine nastanitve in s krajem občinskih sprejemališč v Dolenjsko regijo, kjer se Občine morajo po odredeni evakuaciji javiti.

Dodatek (D-1) k regijskemu načrtu zaščite in reševanja ob jedrski nesreči je na območju Dolenjske regije temeljni načrt sprejema in nastanitve evakuiranih oseb iz Posavja, ter usklajen z temeljnimi načrti ZRP ob jedrski nesreči v Dolenjski regiji.

Občina Šentrupert v tem dodatku (D-7) k občinskemu načrtu zaščite in reševanja ob jedrski nesreči izdela načrt sprejema, nastanitve in oskrbe v katerem konkretno in natančno opredeli ukrepe in naloge iz svoje pristojnosti.

Občina Šentrupert na občinskih sprejemališčih izvaja tudi dekontaminacijo, če je bila evakuacija odredjena po izpustu radioaktivnih snovi v NEK.

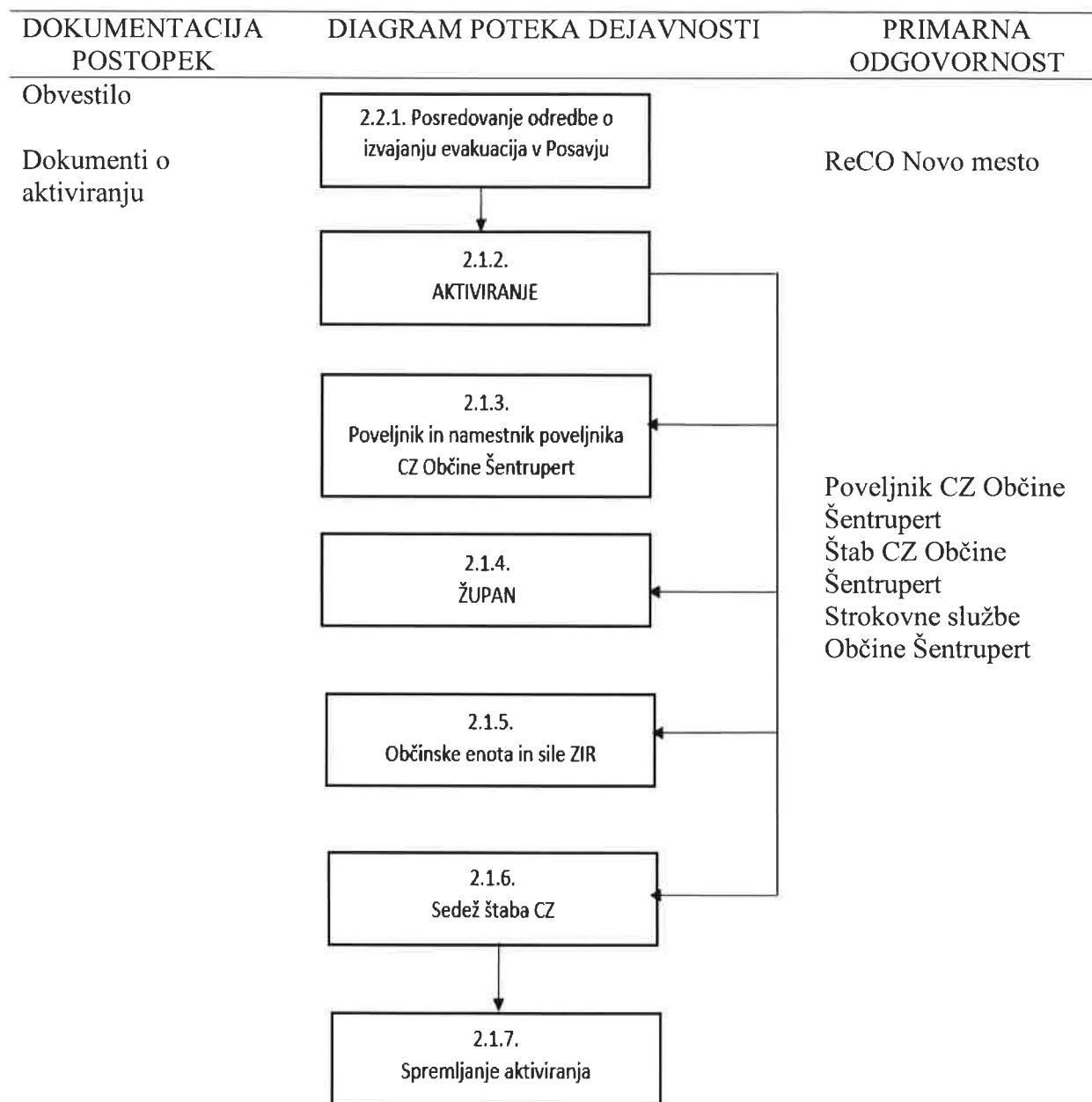
Občinski načrti sprejema, nastanitve in oskrbe evakuiranih oseb iz Posavja občine mora biti usklajen s načrtom regije.

1.2. SPREJEM EVAKUIRANCEV IZ POSAVJA

Zp. št.	Občina nastanitve	Naslov sprejemališča	iz OPU 0 – 3 km	iz OTU 3 – 10 km
1.	Šentrupert	Šentrupert 57, 8232 Šentrupert	/	2,0

2. AKTIVIRANJE OBČINSKIH ZBIRALIŠČ

2.1. Aktiviranje občinskih zbirališč



Ob sprejemu informacije v ReCO Novo mesto, da je ali bo po izpustu radioaktivnega onesnaženja zaradi jedrske nesreče v NEK v Posavju odrejena evakuacija, ReCO Novo mesto takoj obvesti odgovorno osebo za ZIR v Občini Šentrupert oz. župana oz. Poveljnika in namestnika Poveljnika CZ Občine Šentrupert. Poveljnik ali namestnik Poveljnika CZ Občine Šentrupert, da odredi aktiviranje tega dodatka k regijskemu načrtu zaščite in reševanja ob jedrski nesreči.

Poveljnik CZ Občine Šentrupert takoj zagotovi aktiviranje občinskih sprejemališč za sprejem evakuiranih oseb ter izvajanje drugih aktivnosti v zvezi sprejema, nastanitve in oskrbe evakuiranih oseb.

O pripravljenosti in aktiviranju Civilne zaščite in drugih sil za zaščito, reševanje in pomoč iz občinske pristojnosti, odloča Poveljnik CZ Občine Šentrupert (tudi Poveljnik CZ Regije in Poveljnik CZ RS).

Pozivanje (aktiviranje) pripadnikov CZ in drugih občinskih sil za zaščito, reševanje in pomoč izvaja strokovna občinska služba po Načrtu dejavnosti občinske uprave Občine Šentrupert. Prav tako je v njeni pristojnosti urejanje zadev v zvezi z nadomestili plač in povračil stroškov, ki jih imajo občinski pripadniki pri opravljanju dolžnosti v Civilni zaščiti oziroma na področju zaščite in reševanja.

3. SPREJEM EVAKUIRANIH OSEB

3.1. Sprejem evakuiranih oseb na občinskih zbirališčih Šentrupert

Evakuacija v Posavski regiji se odredi pred ali po izpustu radioaktivnih snovi v okolico, kar pomeni, da so osebe, ki bi se evakuirale po izpustu onesnažene z radioaktivnimi delci.

V Posavju se, glede na obseg nesreče, ugotovitvah stroke in razglašeno nevarnost, evakuacija odredi za območje oddaljenosti od NEK v obsegu:

- do 3 km – območje preventivnih ukrepov (OPU) (evakuira se celo območje)
- do 10 km – območje takojšnjih ukrepov (OTU) (evakuira se po sektorjih in sicer glavni sektor ter oba sosednja, po potrebi še dodatni sektorji).

Evakuirane osebe za katere je odrejena evakuacija (območje OPU in OTU) izvajajo evakuacijo s svojimi vozili po načrtovanih evakuacijskih poteh do sprejemališč v Občini Šentrupert.

Mikrolokacije občinskih zbirališč je na lokaciji:

1. Telovadnica OŠ Šentrupert

Za potek in usklajevanje dela na zbirališču je odgovoren vodja zbirališča.

Za vodjo zbirališča Telovadnica OŠ Šentrupert je predvideno sprotno določanje glede na število evakuirancev.

Če delavec zaradi objektivnih razlogov ni dosegljiv za izvajanje aktivnosti, določi Poveljnik CZ Občine Šentrupert drugega delavca.

Na sprejemališču potekajo naslednje aktivnosti:

priprava zbirališča; sprejem evakuiranih oseb, njihova namestitve, oz napotitev na določene lokacije nastanitve ter priprava pogojev za bivanje, po potrebi kontrola radioaktivnosti in dekontaminacija.

Na zbirnem mestu se organizira sprejem evakuiranih oseb, kjer se vse osebe evidentirajo. Prav tako se vzpostavi informacijski center in dekontaminacijska postaja, v katerih se izvaja kontrola onesnaženosti in dekontaminacija oseb in vozil. Kontrolo kontaminacije in uspešnost dekontaminacije preverja regijska enota za RKB izvidovanje. Dekontaminacijo pa regijske in občinske enote za dekontaminacijo.

P – 38: Evakuacijska zbirališča za izvedbo evakuacije

P – 39: Evakuacijska sprejemališča evakuiranih

P – 40: Vozila za potrebe evakuacije

P – 41: Zdravstvena oskrba ogroženega prebivalstva

3.2 Priprava sprejemališč:

IZVAJALEC - odgovorna oseba	OPIS AKTIVNOSTI	OPREMA CZ IN DRUGA MTS
Štab CZ Občine Šentrupert Služba za podporo	Priprava MTS	<ul style="list-style-type: none"> - Miza zložljiva - Stoli zložljivi - Smerokaz z napisom »zbirališče« - Šotori - Ročna radijska postaja
Poveljnik CZ Šentrupert	Zagotovitev prisotnosti 3 gasilcev s kombiniranim gasilskim vozilom	<ul style="list-style-type: none"> - oprema po formaciji
PP Trebnje	Zagotovitev prisotnosti policijskih ekip za urejanje prometa	<ul style="list-style-type: none"> - oprema po formaciji policije
JP Komunala Trebnje	Zagotovitev cestno prometne signalizacije za obvoze in zapore	<ul style="list-style-type: none"> - predpisane označbe in znaki
Strokovne službe Občine Šentrupert	Zagotovitev obrazcev in tabel s podatki o številu evakuiranih oseb iz Posavja	<ul style="list-style-type: none"> - obrazci in tabele iz tega načrta - osebna in zaščitna oprema pripadnika CZ
Služba za podporo	Izvajanje administrativnih nalog na zbirališču	<ul style="list-style-type: none"> - prenosni računalnik s tiskalnikom, pribor za pisarniško poslovanje - osebna in zaščitna oprema pripadnika CZ
Poveljnik CZ občine Šentrupert	Razdeljevanje pomoči, svetovanje	
Center za socialno delo Trebnje	Dajanje osnovnih informacij, svetovanje	

Priprava nastanitvenega prostora

IZVAJALEC/ odg. oseba	OPIS AKTIVNOSTI	OPREMA CZ IN DRUGA MTS
Poveljnik CZ Šentrupert	Zagotavljanje prisotnosti ekipe bolničarjev (RK, gasilci, občinske ekipe PP)	- oprema po formaciji
ELEKTRO CELJE PE Mokronog ELEKTRO GREGORIČ (pogodbeni izvajalec)	Postavitev el. inštalacij do lokacij začasnih bivališč (po potrebi)	
JP Komunala Trebnje PGD Šentrupert	Oskrba s pitno vodo	- oprema po formaciji
Občinska uprava	Informacijski center	
OGP Šentrupert	Ureditev objektov za začasno nastanitev - elektrika, - voda, - komunalna infrastruktura	- Oprema po formaciji
Rdeči Križ KORK Šentrupert	Razdeljevanje pomoči, organiziranje šole za otroke, pomoč ostarelim in bolnim,	
Center za socialno delo Trebnje	Organiziranje šole za otroke, pomoč ostarelim in bolnikom, psihološka pomoč	
Šola, gostinstvo (catering)	Oskrba s prehrano	

3.2.1. NASTANITEV:

Za nastanitev evakuiranih oseb iz Posavja se predvideva uporabljajo objekti za začasno nastanitev (telovadnice, športne dvorane, ...) in prostori, kjer je možna postavitev zasilnih bivališč (kamp prikolic, bivalni kontejnerji, montažne hiške, šotori in drugi podobni objekti). Za nastanitev evakuirancev iz Posavske regije se Občini Šentrupert na podlagi Regijskega načrta nalaga prevzem 60 evakuirancev.

CZ Občine Šentrupert ne razpolaga s 60 montažnimi ležišči, večjim delom šotorov, odevami in drugo nastanitveno opremo za začasna bivališča, zato se v takšnem primeru predvideva materialna podpora regijske izpostave CZ, URSZR in področne GZ.

P - 8: Lokacije za postavitev zasilnih bivališč, šotorov, prikolic

P - 9: Pregled objektov v občini Šentrupert, kjer je možna začasna nastanitev

P - 15: Pregled sredstev javnega obveščanja

3.2.2. PREHRANA:

Razdeljevanje hrane bi po možnosti organizirali v prostorih začasne nastanitve, oz. v prostorih športne dvorane ali šolske jedilnice. Za hrano in razdelitev obrokov poskrbi osebje šol, pogodbeniki ali podjetja iz priloge 14. Šole ali oskrbniki poskrbijo za tri obroke dnevno.

V primeru nezadostnih kapacitet, se v Telovadnico OŠ Šentrupert hrana vozi tudi preko catering podjetij.

Prostor z ustreznim številom klopi in miz uredijo PGD po nalogu OGP Šentrupert in služba za podporo.

P - 10: Pregled objektov, kjer je možna začasna prehrana

P - 13: Cisterne za prevoz pitne vode v občini Šentrupert

3.2.3. PREDVIDENA FINANČNA SREDSTVA:

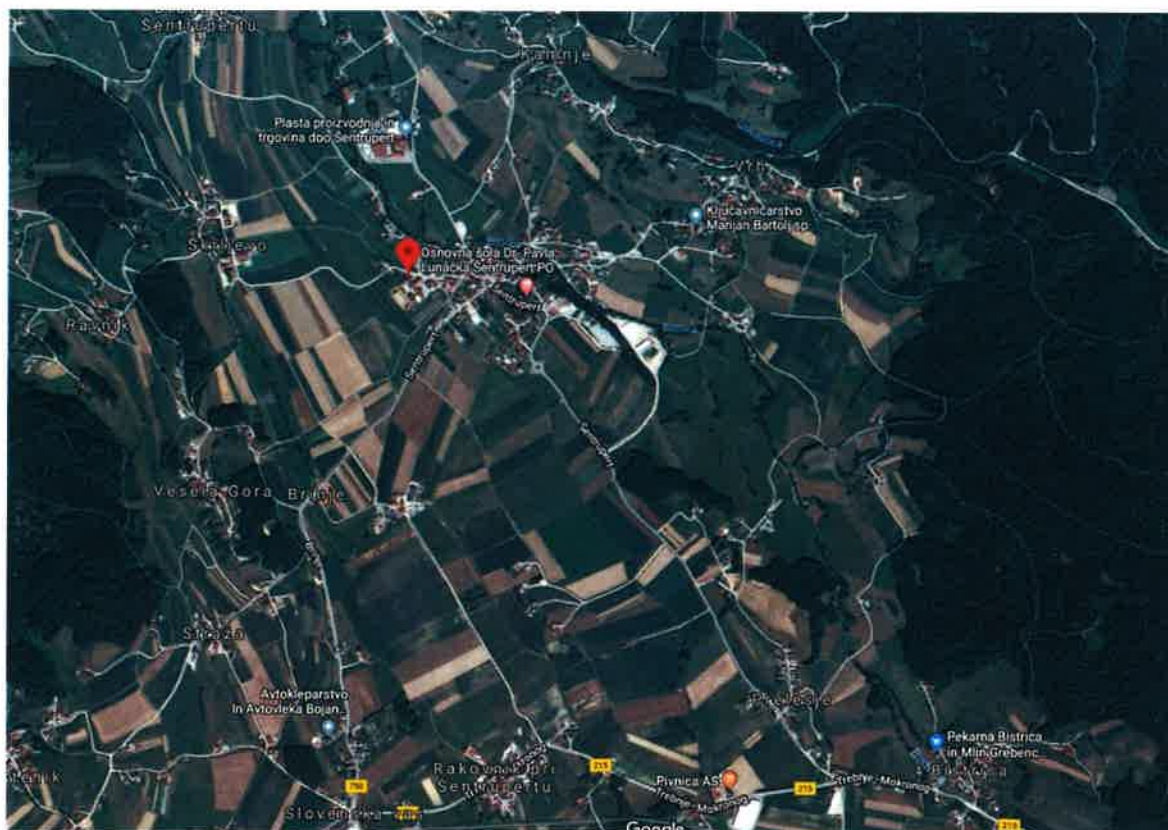
Stroške nastanitve, nujne oskrbe in izobraževanje krije Občina Šentrupert iz proračunske rezerve. Občine, iz katerih so evakuirani prebivalci, dajejo Občini Šentrupert finančno nadomestilo za evakuirane osebe v obsegu, kot da do evakuacije ne bi prišlo. Razliko krije država.

3.3 Zagotavljanje materialnih sredstev v Občini Šentrupert

Materialna pomoč države in regije v primeru sprejema in nastanitve ogroženih oseb iz posavske regije, zajema:

- posredovanje pri zagotavljanju specialne opreme (električni agregati, naprave za prečiščevanje vode, oprema za detekcijo, dozimetrijo in dekontaminacijo ipd.);
- pomoč v hrani, pitni vodi, zdravilih, obleki, obutvi ipd.;
- pomoč pri začasni nastanitvi evakuiranih prebivalcev (šotori, ležišča, odeje, ipd.);
- pomoč pri zagotovitvi finančnih sredstev, ki jih občine potrebujejo za financiranje ukrepov in nalog pri zagotavljanju osnovnih pogojev za življenje.

3.4. Lokacije občinskih sprejemališč:



Slika 1: Lokacija OŠ Šentrupert, Šentrupert 58, 8232 Šentrupert

4. NAVODILO ZA VZDRŽEVANJE IN RAZDELITEV NAČRTA

4.1. Navodilo za vzdrževanje načrta

Za vzdrževanje tega dodatka (D-7) k občinskemu načrtu zaščite in reševanja ob jedrski nesreči je odgovorna zaposlena v Občinski upravi Občine Šentrupert, Marjana Podlesnik, višja svetovalka za splošne zadeve.

Ažuriranje

Ažurirajo se podatki ustanov, imena odgovornih oseb, telefonske številke, številke faksov, številke pozivnikov ZA-RE in drugi podatki, zajeti v prilogah k načrtu, in sicer ob nastali spremembi, najmanj pa enkrat letno.

Ažurirajo se dokumenti v občinskem načrtu za sprejem in nastanitev, po prejetem uradnem obvestilu in podatkov s strani URSZR, Izpostava Novo mesto, ki se nanašajo na spremembe števila evakuiranih oseb na območje Dolenjske regije. Ažuriranje se opravi takoj po nastali spremembi.

Občinski načrt, ki na podlagi regijskega načrta opredeljuje sprejem, nastanitev in oskrbo evakuiranih oseb iz območja Posavske regije, se vzdržujejo in ažurira po usmeritvah URSZR, Izpostava Novo mesto.

4.2. Navodilo za razdelitev načrta

Razdelitev načrta

Načrt (D-7) se hrani na sedežu Občine Šentrupert.

Načrt (D-7) se razdeli vsem izvajalcem, kateri sodelujejo pri sprejemu in nastanitvi ogroženih oseb iz Posavske regije.

Načrt (D-7) se javno objavi na spletni strani Občine Šentrupert.

5. DODATKI IN PRILOGE K NAČRTU

Priloge in dodatki so skupni vsem načrtom zaščite in reševanja v Občini Šentrupert in se hranijo v posebni mapi.

5.1. Dodatki k načrtu

dodatek	p o m e n
D – 1	Ocena ogroženosti Občine Šentrupert
D – 2	Operativni gasilski načrt javne gasilske službe v občini Šentrupert
D – 3	Navodilo za aktiviranje sil za ZRP v Občini Šentrupert
D – 4	Navodilo o načinu delovanja enot za izvajanje JGS v Občini Šentrupert
D – 5	Načrt dejavnosti občinske uprave v primeru naravnih nesreč
D – 6	Program usposabljanj, urjenja in vaj
D – 7	Načrt sprejema in nastanitve ogroženih oseb iz Posavske regije
D – 8	Načrt prevzema razdelitve tablet kalijevega jodida ob jedrski ali radiološki nesreči v Občini Šentrupert

5.2. Priloge k načrtu

Št. P	NAZIV PRILOGE
1.	Seznam odgovornih oseb, organov in organizacij, ki se jih obvešča o nesrečah
2.	Pregled državnih organov, ki se jih obvešča ob hujši nesreči
3.	Podatki o občinskih silah in sredstvih za zaščito in reševanje
4.	Seznam pogodbenih podjetij v Občini Šentrupert namenjenih reševanju
5.	Seznam delavcev občinske uprave
6.	Seznam PGD in število njihovih operativcev razporejenih v JGS
7.	Seznam zdravstvenih in veterinarskih organizacij
8.	Pregled lokacij za postavitve zasilnih bivališč, šotorov, prikolic
9.	Pregled objektov v občini Šentrupert, kjer je možna začasna nastanitev
10.	Pregled objektov v občini Šentrupert, kjer je možna začasna prehrana
11.	Vzorec sklepa o evakuaciji
12.	Pregled deponij, lokacij za pokopališča ter lokacij za pokop živalskih trupel
13.	Cisterne za prevoz pitne vode v občini Šentrupert
14.	Potrebna oprema za enote civilne zaščite
15.	Pregled sredstev javnega obveščanja
16.	Pregled zaklonišč v Občini Šentrupert
17.	Vzorec obvestila za obveščanje prebivalstva
18.	Vzorec obrazca pregleda sprejetih ukrepov ob nesreči
19.	Pregled mobilizacijskih zbirališč enot in služb CZ
20.	Navodilo kako ukrepati ob potresu
21.	Navodilo kako ukrepamo ob požaru
22.	Navodilo kako ukrepamo ob nesrečah z nevarnimi snovmi
23.	Navodilo za ravnanje ob poplavih
24.	Navodilo za uporabo radijskih postaj
25.	Navodilo o uporabi pitne vode
26.	Naloge vodje intervencije
27.	Navodilo-odredba poveljnika CZ ali vodje intervencije
28.	Seznam članov Občinskega štaba CZ Občine Šentrupert
29.	Seznam članov ekipe prve pomoči Občine Šentrupert
30.	Seznam članov službe za podporo pri Občini Šentrupert
31.	Seznam gradbenih organizacij
32.	Seznam organizacij za izvajanje humanitarnih storitev
33.	Navodilo za uporabo tablet kalijevega jodida
34.	Navodilo za zaščito pred sevanjem
35.	Pregled dekontaminacijskih postaj
36.	Navodilo za obveščanje ob izrednem dogodku
37.	Navodilo za uporabo radijskih zvez sistema ZARE
38.	Evakuacijska zbirališča za izvedbo evakuacije
39.	Evakuacijska sprejemališča evakuiranih
40.	Vozila za potrebe evakuacije
41.	Zdravstvena oskrba ogroženega prebivalstva