

*Naročnik:*

**Občina Šentrupert**

**Šentrupert 5**

**8232 Šentrupert na Dolenjskem**

IDEJNI KONCEPT ZASNOVE CIDO  
ŠENTRUPERT IN PREDLOG  
UMESTITVE V PROSTOR

*MAREC 2022*

# KAZALO VSEBINE

## Vsebina

POVZETEK PROJEKTNE NALOGE.....	1
POVZETEK PROJEKTNE NALOGE.....	1
IZHODIŠČA .....	1
PROJEKTNA IZHODIŠČA ZA IZDELAVO OPPN.....	3
ANALIZA VARIANTNIH REŠITEV .....	3
SITUACIJA .....	3
ARHITEKTURNA ZASNOVA.....	3
MERILA ZA OBLIKOVANJE OBJEKTA .....	4
Dokumentacijo izdelal:.....	5

# POVZETEK PROJEKTNE NALOGE

## POVZETEK PROJEKTNE NALOGE

*(povzeto po Projektni nalogi ZA IZDELAVO ARHITEKTURNEGA PREIZKUSA UMEMSTITVE CENTRA INTEGRIRANE DOLGOTRAJNE OSKRBE ŠENTRUPERT, Izdelal Franci Imperl)*

Predmet obravnave je izgradnja Centra za integrirano dolgotrajno oskrbo (v nadaljevanju: CIDO), ki zajema:

1. novogradnjo objekta za mali dom za starejše z dvema enotama: bivalna enota s kapaciteto 16 stanovalcev in hišna skupnost za 12 oseb z demenco ter z dodatnima dvema garsonjerama za začasno bivanje in možnost dnevnega bivanja v sklopu bivalne enote in hišne skupnosti,
2. v sklopu malega doma za starejše prostore za »javni« program, ki povezuje pri nujenju storitev in različnih aktivnosti stanovalce institucionalnega dela s prebivalci lokalne skupnosti,
3. novogradnjo najemnih garsonjer v sklopu malega doma za dve samopomočni skupnosti s fleksibilnim obsegom ambulantnega nujenja storitev osnovne in socialne oskrbe, ki jih nudijo izvajalci pomoči na domu; v vsaki od samopomočnih skupnosti so po štiri najemniki,
4. novogradnjo treh garsonjer v obliki oskrbovanih stanovanj,
5. v sklopu CIDO načrtovana parkirišča, ki so predmet investicije,
6. zunanjo ureditev skupaj s prestativtijo ali novogradnjo komunalnih in energetskih vodov znotraj območja obdelave.

## IZHODIŠČA

Glede na potrebe v občini je potrebno zgraditi sodobno gradbeno telo za naslednje programske podsisteme integrirane dolgotrajne oskrbe:

- dom z eno bivalno enoto za starejše s kapaciteto 16 stanovalcev in eno hišno skupnost za 12 oseb z demenco,
- dve garsonjeri za začasno bivanje (kratkočasne namestitve),
- možnost dnevnega bivanja za 5 oseb v sklopu bivalne enote (3) in hišne skupnosti (2),
- dve samopomočni skupnosti z najemnimi garsonjerami, vsaka za štiri osebe, s fleksibilnim obsegom ambulantnega nujenja storitev osnovne in socialne oskrbe, ki jih nudijo izvajalci pomoči na domu,
- tri garsonjere v obliki oskrbovanih stanovanj,
- skupni oz. »javni« prostor z domsko kavarno, večnamenskim prostorom, klubskim prostorom in fizioterapijo, kamor bodo zahajali stanovalci malega

doma, najemniki samopomočne skupnosti, kot tudi sorodniki, prijatelji in občani iz neposrednega lokalnega okolja,

- strukturo za službo pomoči na domu, ki nudi storitve dolgotrajne oskrbe na omenjenem teritoriju 24 ur na dan, vse dneve v tednu.

# PROJEKTNA IZHODIŠČA ZA IZDELAVO OPPN

## ANALIZA VARIANTNIH REŠITEV

Izdelani sta bili 2 variantni rešitvi. Obe rešitvi sta bili izdelani skladno s projektno nalogo, vendar se je 1. varianta izkazala za ekonomsko manj upravičljivo, zaradi preveliko neizkoriščenega prostora pod strehama. Na predstavitvi, z dne 17.2.2022, v širšem občinskem krogu je bila izbrana in potrjena 2. varianta. Izbrano rešitev smo dopolnili in izdelali na konceptualni ravni umestitve objekta v prostor. Konceptualna zasnova situacije umestitve objekta v prostor je zgolj izhodišče za nadaljnjo izdelavo izhodišč za OPPN. Ustreznost zavijalnih radijev, število parkirišč, parkovne ureditve, določitve novih parcelnih in gradbenih mej ... mora pregledati in potrditi izdelovalec izhodišč za OPPN, v kontekstu ureditve celotnega območja.

## SITUACIJA

Objekt je umeščen na lokacijo na severnem delu območja, ki je predmet obdelave OPPN. Dostop do objekta je mogoč s severne strani, kjer so tudi organizirana parkirišča, glavno vhod in servisni dostop v klet. Objekt je orientiran tako, da je osončenost bivalnih prostorov kar se da optimalna, večinoma orientirana na jug, jugo-zahod. Na južnem delu objekta so predvidene zelene površine, s parkovno ureditvijo za stanovalce in obiskovalce.

## ARHITEKTURNA ZASNOVA

Objekt je zasnovan kot sodoben center za integrirano dolgotrajno oskrbo, s kapaciteto 41 stanovalcev in s poudarkom na kvaliteti bivanja. Objekt ima etažnost K+P+1N+M.

V kleti so umeščeni servisni programi, ki so nujno potrebni za nemoteno obratovanje doma, kot so manjša razdelilna kuhinja, garderobe za zaposlene, shrambe za sanitetni in tehnični material, prostor za vzdrževalca, ostali tehnični prostori...

V pritličju je umeščen javni oziroma skupni program, kot je kavarna, namenjana tudi za zunanje obiskovalce, recepcija, večnamenski prostor in prostor za umrlega, skupina z demenco inčasne nastanitve. Požarne poti so organizirane preko centralnega stopnišča in dvigala ter na vzhodni strani preko zunanjega požarnega stopnišča.

V 1. nadstropju je umeščena bivalna enota za 16 stanovalcev, pomoč na domu in upravni prostori. Požarne poti so organizirane preko centralnega stopnišča in dvigala ter na vzhodni strani preko zunanjega požarnega stopnišča.

V mansardi so umeščena oskrbovana stanovanja in dve samopomočni skupnosti, ki jih je mogoče povezati v eno enoto. Požarne poti so organizirane preko centralnega stopnišča in dvigala ter na vzhodni strani preko zunanjega požarnega stopnišča.

## MERILA ZA OBLIKOVANJE OBJEKTA

### **Klasifikacija objekta**

Objekt je klasificiran po CC-SI kot 11302 Stanovanjske stavbe za druge posebne družbene skupine.

### **Etažnost**

Predvideni objekt predvideva etažnost K+P+2N ali K+P+1N+M.

### **Strehe**

Oblikovanje strehe kot dvokapnice ali večkapnice, z naklonom od 30-45°. Na strehi se zaradi osvetlitve predvidevajo strešna okna. Del strehe (nad vhodnim delom in nad južnim delom) je predviden kot ravna streha. Predvideva se nepohodna ravna streha, v obsegu ne več kot 30% tlorisne površine objekta.

### **Fasade**

Fasade so predvidene kontaktne, z zadostno toplotno izolacijo, v svetlih pastelnih barvnih tonih. Možna je tudi kombinacija z obešeno fasado ali drugimi fasadnimi elementi v sklopu oblikovanja objekta.

### **Zunanja ureditev**

*Podatki za zunanjo ureditev so povzeti po IZHODIŠČA ZA PRIPRAVO OBČINSKEGA PODROBNEGA PROSTORSKEGA NAČRTA (OPPN) ZA GRADNJO DSO ŠENTRUPERT – PREDLOG, št. 21188-00, november 2021.*

Na severnem delu je predviden dovoz iz glavne ceste. Na severnem delu se organizira parkirišče, s tremi parkirišči za invalide in 20 parkirišči za zaposlene in obiskovalce. Dovožna pot do glavnega vhoda s krožiščem je predvidena za dostop gibalno oviranim, morebitni dostavi in zdravstvenemu osebju (reševalna vozila) ki omogoča dovoz do vhodnih vrat. Na zahodnem delu parkirišča se organizira eko otok in servisni dovoz s klančino za kuhinjo, pralnico in za dostavo ostalega sanitetnega materiala.

Na severo-vzhodnem delu, je predvidena kavarna, ki je tudi javnega značaja, z zunanjo teraso. V parku pred teraso je predvidena postavitev obeležja, ki bo definiral referenčno točko v prostoru ob bodoči prometni vpadnici in parkovni ureditvi ob njej.

Na južnem delu objekta, se organizirajo zelene površine s parkovno ureditvijo za stanovalce doma in obiskovalce. Parkovna ureditev mora biti zaščiten z ograjo, zaradi dementnih stanovalcev. V sklopu parkovne ureditve je tudi fitnes za starejše. Ob cesti je predvideno otroško igrišče, ki bi ga lahko koristili prebivalci kraja in je dostopno iz zahodne strani.

## Požarne zahteve

Razdalja med hidranti se določi tako, da je mogoče požar na stavbi gasiti iz najmanj dveh hidrantov. Pri požarno zahtevnih stavbah sme biti razdalja med delovno površino in obema hidrantoma največ 60 m, obenem pa tudi med hidrantoma najmanj 60 m. Razdalja med hidranti in stavbo ne sme biti manjša od 5 m in ne večja od 80 m. Če hidranti na javnem cevovodu izpolnjujejo zahteve tega odstavka, ni treba namestiti hidrantov na gradbeni parceli.

Najmanj dve delovni površini je treba zagotoviti pri stavbah za posebne družbene skupine (CC-SI 11302) z več kot 2.000 m<sup>2</sup> BTP.

Oddaljenost delovnih površin od stavbe: Največ 20 m tlorisne razdalje oziroma 40 m poti za dostop gasilcev, če le-ta ni speljana v ravni liniji oziroma so vmes ovire.

Dovozno pot za gasilska vozila je treba zagotoviti do vsake delovne površine.

Površine za gasilce ob stavbi morajo izpolnjevati zahteve, določene v smernici SZPV 206 Površine za gasilce ob stavbi. Površine za gasilce ob stavbi so lahko tudi javne prometne površine (cesta, pločnik ipd.), če ustrezajo zahtevam smernice SZPV 206.

Vera Klepej Turnšek, u.d.i.a., ZAPS A-0985

Tadej Dobrajc, m.i.a., ZAPS 2093

Dokumentacijo izdelal:

**ARHIVITAE**

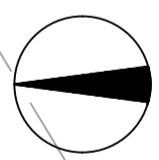
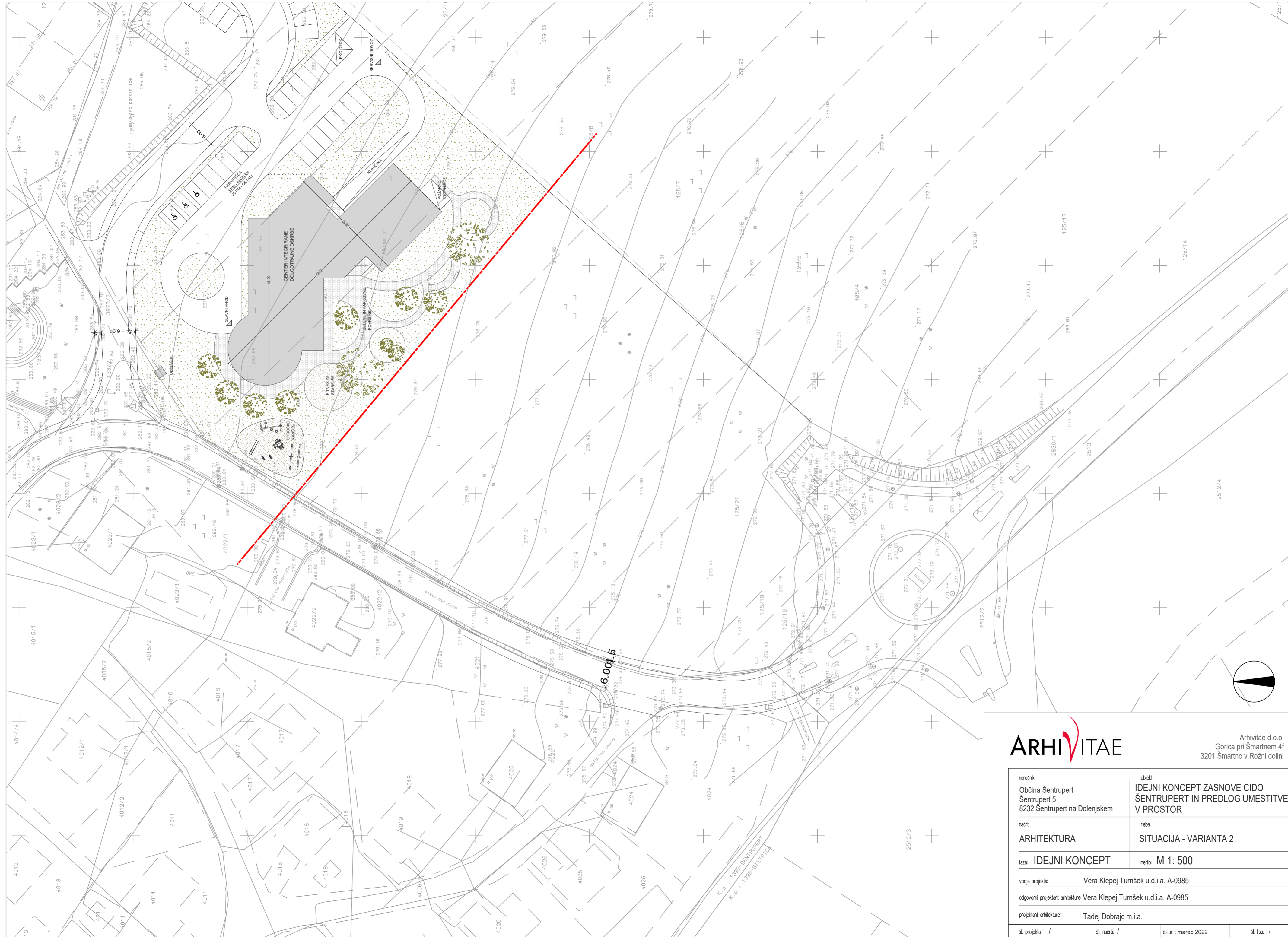
ARHIVITE d.o.o.

Gorica pri Šmartnem 4f,  
3201 Šmartno v Rožni dolini

**Tel.** 041 580 020

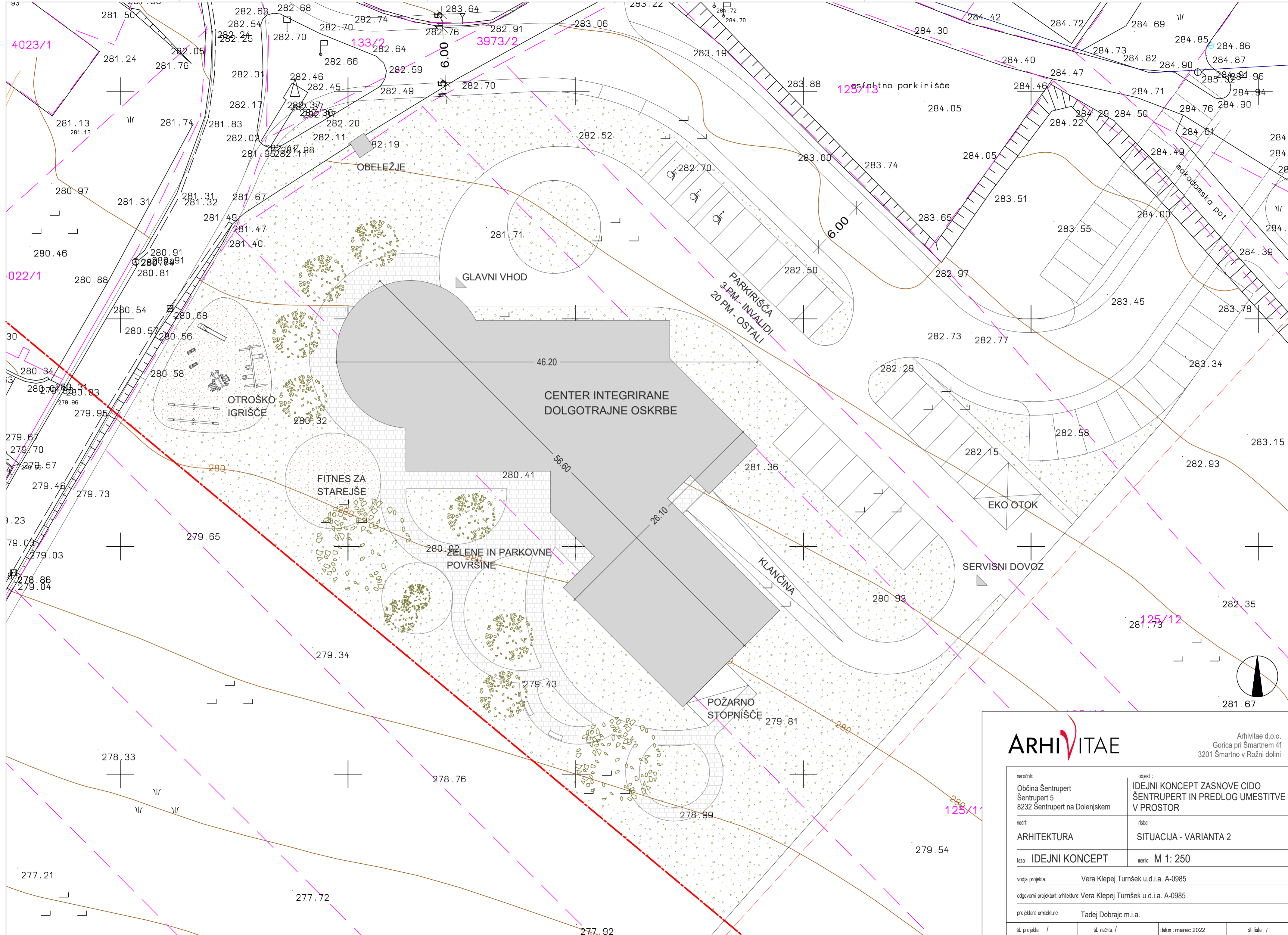
projektiva@arhivitae.si





		Arhivita e d.o.o. Gorica pri Šmartnem 4f 3201 Šmartno v Rožni dolini	
		naročnik: Občina Šentrupert Šentrupert 5 8232 Šentrupert na Dolenjskem	objekt: IDEJNI KONCEPT ZASNOVE CIDO ŠENTRUPERT IN PREDLOG UMETITVE V PROSTOR
načrt: ARHITEKTURA	risba: SITUACIJA - VARIANTA 2		
faza: IDEJNI KONCEPT	merilo: M 1: 500		
vodja projekta: Vera Klepej Turnšek u.d.i.a. A-0985			
odgovorni projektant arhitekture: Vera Klepej Turnšek u.d.i.a. A-0985			
projektant arhitekture: Tadej Dobrajc m.i.a.			
št. projekta: /	št. načrta: /	datum: marec 2022	št. lista: /





# ARHIVITAE

Arhivitaе d.o.o.  
Gorica pri Šmartnem 4f  
3201 Šmartno v Rožni dolini

naročnik: Občina Šentrupert Šentrupert 5 8232 Šentrupert na Dolenjskem	objekt: IDEJNI KONCEPT ZASNOVE CIDO ŠENTRUPERT IN PREDLOG UMETITVE V PROSTOR
načrt: ARHITEKTURA	risba: SITUACIJA - VARIANTA 2
faza: IDEJNI KONCEPT	merilo: M 1: 250
vodja projekta: Vera Klepej Turnšek u.d.i.a. A-0985	
odgovorni projektant arhitekture: Vera Klepej Turnšek u.d.i.a. A-0985	
projektant arhitekture: Tadej Dobrajc m.i.a.	
št. projekta: /	št. načrta: /
datum: marec 2022	
št. lista: /	