

DOKUMENT IDENTIFIKACIJE INVESTICIJSKEGA PROJEKTA »OBNOVA IN OŽIVITEV DOMA KULTURE ŠENTRUPERT»

Investitor:
OBČINA ŠENTRUPERT
Šentrupert 5
8232 Šentrupert



Šentrupert, 30.12.2021

Vsebina

1. OSNOVNI PODATKI O INVESTITORJU, IZDELOVALCU INVESTICIJSKE DOKUMENTACIJE IN UPRAVLJAVCU TER DOLOČITEV STROKOVNIH DELAVCEV OZIROMA SLUŽB, ODGOVORNIH ZA PRIPRAVO IN NADZOR NAD PRIPRAVO USTREZNE INVESTICIJSKE IN PROJEKTNE, TEHNIČNE IN DRUGE DOKUMENTACIJE, ŽIGI IN PODPISI ODGOVORNIH OSEB.....	4
1.1. INVESTITOR	4
1.2. IZDELOVALEC DIIP.....	4
1.3. STROKOVNI DELAVCI, ODGOVORNI ZA PRIPRAVO IN NADZOR NAD PRIPRAVO USTREZNE INVESTICIJSKE TER PROJEKTNE, TEHNIČNE IN DRUGE DOKUMENTACIJE	4
1.4. UPRAVLJALEC	5
1.5. PODROBNO O INVESTITORJU.....	5
2. ANALIZA SEDANJEGA STANJA Z OPISOM RAZLOGOV ZA INVESTICIJSKO NAMERO	14
2.1. ANALIZA SEDANJEGA STANJA	15
2.2. RAZLOGI ZA INVESTICIJSKO NAMERO	20
2.3. SWOT ANALIZA.....	21
3. OPREDELITEV RAZVOJNIH MOŽNOSTI IN CILJEV INVESTICIJE TER PREVERITEV USKLAJENOSTI Z RAZVOJNIMI STRATEGIJAMI IN POLITIKAMI.....	23
3.1 NAMEN IN CILJI PROJEKTA.....	23
3.2 USKLAJENOST Z RAZVOJNIMI STRATEGIJAMI IN POLITIKAMI	23
4. OPIS VARIANT »Z« INVESTICIJO PREDSTAVLJENIH V PRIMERJAVI Z ALTERNATIVO »BREZ« INVESTICIJE	27
4.1. VARIANTA 1: BREZ INVESTICIJE	27
4.2. VARIANTA 2: Z INVESTICIJO.....	27
5. OPREDELITEV VRSTE INVESTICIJE, OCENA INVESTICIJSKIH STROŠKOV PO STALNIH IN TEKOČIH CENAH, PRIKAZANA POSEBEJ ZA UPRAVIČENE IN PREOSTALE STROŠKE IN NAVEDBA OSNOV ZA OCENO VREDNOSTI	28
5.1 OPREDELITEV VRSTE INVESTICIJE	28
5.2 OCENA INVESTICIJSKIH STROŠKOV PO STALNIH IN TEKOČIH CENAH, PRIKAZANA POSEBEJ ZA UPRAVIČENE IN NEUPRAVIČENE STROŠKE	30
5.3 NAVEDBA OSNOV ZA OCENO VREDNOSTI.....	32
6. OPREDELITEV TEMELJNIH PRVIN, KI DOLOČAJO INVESTICIJO, SKUPAJ Z INFORMACIJO O PRIČAKOVANI STOPNJI IZRABE ZMOGLJIVOSTI OZIROMA EKONOMSKI UPRAVIČENOSTI PROJEKTA.....	33
6.1 PREDHODNE IDEJNE REŠITVE ALI ŠTUDIJE.....	33
6.2 TEMELJNE PRVINE.....	33
6.3 OPIS LOKACIJE.....	46
6.4 OKVIRNI OBSEG IN SPECIFIKACIJA INVESTICIJSKIH STROŠKOV S ČASOVNIM NAČRTOM IZVEDBE.....	48
6.5 VARSTVO OKOLJA	49
6.6 KADROVSKO ORGANIZACIJSKA SHEMA S PROSTORSKO OPREDELITVIJO	49
6.7 PREDVIDENI VIRI FINANCIRANJA IN DRUGI VIRI	50
7. UGOTOVITEV SMISELNOSTI IN MOŽNOSTI NADALJNJE PRIPRAVE DOKUMENTACIJE S ČASOVNIM NAČRTOM	52

Kazalo tabel

Tabela 1: Osnovni podatki o investitorju	8
Tabela 2: Osnovni podatki o Občini Trebnje	11
Tabela 3: Osnovni podatki o Občini Mirna	11
Tabela 4: Osnovni podatki o Občini Mokronog-Trebelno.....	12
Tabela 5: Število prebivalcev v petih občinah širšega kulturnega območja v drugem polletju 2021	13
Tabela 6: Nastanitveni obrat na področju Občine Šentruperti in njihove kapacitete	19
Tabela 7: SWOT analiza.....	21
Tabela 8: Splošni podatki o objektu in soglasjih	28
Tabela 9: Investicijski stroški v stalnih cenah v EUR	31
Tabela 10: Investicijski stroški v tekočih cenah v EUR	31
Tabela 11: Upravičeni in neupravičeni stroški v stalnih cenah v EUR.....	31
Tabela 12: Upravičeni in neupravičeni stroški v tekočih cenah v EUR	32
Tabela 13: Površine in prostornine	44
Tabela 14: Dinamika investicijskih stroškov v stalnih cenah v EUR	48
Tabela 15: Dinamika investicijskih stroškov v tekočih cenah v EUR	48
Tabela 16: Terminski načrt izvedbe projekta.....	49
Tabela 17: Viri financiranja v stalnih cenah v EUR.....	51
Tabela 18: Viri financiranja v tekočih cenah v EUR.....	51

Kazalo slik

Slika 1: naselje Šentrupert	7
Slika 2: Muzej kozolcev v Šentrupertu	9
Slika 3: Zemljevid Občine Šentrupert.....	9
Slika 4: Lokacija Občine Šentrupert v Sloveniji	10
Slika 5: Dežela kozolcev	16
Slika 6: Makrolokacija investicije - Občina Šentrupert	47
Slika 7: Mikrolokacija investicije	47
Slika 8: Kadrovska organizacijska shema	50

1. OSNOVNI PODATKI O INVESTITORJU, IZDELOVALCU INVESTICIJSKE DOKUMENTACIJE IN UPRAVLJAVCU TER DOLOČITEV STROKOVNIH DELAVCEV OZIROMA SLUŽB, ODGOVORNIH ZA PRIPRAVO IN NADZOR NAD PRIPRAVO USTREZNE INVESTICIJSKE IN PROJEKTNE, TEHNIČNE IN DRUGE DOKUMENTACIJE, Z ŽIGI IN PODPISI ODGOVORNIH OSEB

1.1. INVESTITOR

Naziv **OBČINA ŠENTRUPERT**
Naslov: **Šentrupert 5, 8232 Šentrupert**
Telefon: **+386 7 343 46 00**
E-mail: obcina@sentrupert.si

Odgovorna oseba: **župan Andrej Martin Kostelec**

Podpis odgovorne osebe: _____ Žig:

1.2. IZDELOVALEC DIIP

Naziv: **Projektno vodenje in finančno svetovanje
Mirjana Zelen s.p.**
Naslov: **Kostanjeviška cesta 37, Pristava, 5000 Nova Gorica**
Telefon : **+386 (0)31 385 528**
E-mail: mirjana@zelen-partnerji.eu

Odgovorna oseba: **Mirjana Zelen**

Podpis odgovorne osebe:  Žig: **poslujem brez žiga**

1.3. STROKOVNI DELAVCI, ODGOVORNI ZA PRIPRAVO IN NADZOR NAD PRIPRAVO USTREZNE INVESTICIJSKE TER PROJEKTNE, TEHNIČNE IN DRUGE DOKUMENTACIJE

Vodja investicijskega projekta:

Alja Rabzelj, višja svetovalka za investicije

Podpis vodje projekta: _____ Žig:

1.4. UPRAVLJALEC

Naziv: **OBČINA ŠENTRUPERT**
Naslov: **Šentrupert 5, 8232 Šentrupert**
Telefon: **+386 7 343 46 00**
E-mail: obcina@sentrupert.si

Odgovorna oseba: župan Andrej Martin Kostelec

Podpis odgovorne osebe: _____ Žig:

1.5. PODROBNO O INVESTITORJU

Občina Šentrupert je organizirana po **Zakonu o lokalni samoupravi** in je temeljna lokalna samoupravna skupnost prebivalcev naselij, ki so povezana zaradi skupnih potreb in interesov njihovih prebivalcev. Sedež občine je v Šentrupertu, in sicer na naslovu Šentrupert 5, 8232 Šentrupert.

Odgovorna oseba Občine Šentrupert je župan občine Andrej Martin Kostelec, njegov namestnik, podžupan, pa je Tomaž Ramovš. Občinski svet Občine Šentrupert šteje 9 članov, ki so izvoljeni za 4 leta. Aktualna sestava Občinskega sveta Občine Šentrupert je svoj mandat pričela konec leta 2018, zaključila pa ga bo konec leta 2022. Občinski svet občine je najvišji organi odločanja o vseh zadevah v okviru pravic in dolžnosti občine.

Občina ima občinsko upravo, ki v okviru svojih pristojnosti v skladu z zakonom, statutom in splošnimi akti občine opravlja upravne, strokovne, organizacijske, razvojne in druge naloge ter naloge v zvezi z zagotavljanjem javnih služb iz občinske pristojnosti.

»Predstojnik občinske uprave je župan, neposredno pa jo vodi direktor občinske uprave.

Dejavnosti občinske uprave:

- v okviru pravic in dolžnosti občine opravlja upravne, strokovne in druge naloge na delovnih področjih, določenih z zakonom in Odlokom o organizaciji in delovnem področju občinske uprave Občine Šentrupert;
- svoje delo opravlja samostojno v okviru in na podlagi ustave, zakonov, podzakonskih aktov in občinskih predpisov;
- zadeve iz lastne pristojnosti in iz prenesene državne pristojnosti opravlja pod pogoji in na način, ki je določen z zakonom, statutom občine in s odlokom o organizaciji in delovnem področju občinske uprave;
- glede izvrševanja odločitev občinskega sveta je odgovorna občinskemu svetu, v zadevah, ki jih nanjo prenese država, pa tudi pristojnemu ministrstvu;
- v okviru pravic in dolžnosti občine izvaja zakone, odloke ter druge splošne in posamične akte; odloča s posamičnimi akti o upravnih stvareh iz lastne pristojnosti in iz prenesene državne pristojnosti;
- pripravlja predloge splošnih in posamičnih aktov občine; spremlja stanje in daje pobude za reševanje vprašanj na področjih, za katera je ustanovljena ter odgovarja za stanje na teh področjih;

- opravlja druga strokovna in administrativna dela za občinski svet, župana, nadzorni odbor, komisije in odbore občinskega sveta ter druga delovna telesa;
- v zadevah lokalnega pomena sodeluje z javnimi zavodi, gospodarskimi javnimi službami in drugimi organizacijami;
- zagotavlja uresničevanje pravic, potreb in interesov občanov v čim krajšem času.«

(Vir: Spletna stran Občina Šentrupert)

»Občina Šentrupert leži v osrednjem delu porečja Mirne, savskega pritoka na Srednjem Dolenjskem. Šentruperška mikroregija kot njena osrednja pokrajina se je oblikovala na prehodu iz Mirnsko-Mokronoške kotline v gričevje na severu in sega do meje s hribovitim svetom Posavskega hribovja. Na 42 km² živi v 25 naseljih 2400 prebivalcev. Poselitev je zgoščena po naseljih na vzpetem kotlinskem robu. Precej redkeje je poseljeno zaledje - gričevje in hribovje z raztresenimi slemenskimi in pobočnimi zaselki. Center osrednjega naselja Šentruperta je krožni trg, ki je izrazito "centralno" gručast, k čemur pripomore cerkev sv. Ruperta, osrednji ambient pa tvori enonadstropni niz, ki se enakomerno izteka v več obcestnih grupacij«.

(Vir: Spletna stran Občina Šentrupert)

»Občina Šentrupert je del statistične regije jugovzhodna Slovenija. Meri 49 km². Po površini se med slovenskimi občinami uvršča na 135. mesto.

Sredi leta 2019 je imela občina približno 2.980 prebivalcev (približno 1.780 moških in 1.200 žensk). Po številu prebivalcev se je med slovenskimi občinami uvrstila na 157. mesto. Na kvadratnem kilometru površine občine je živelo povprečno 61 prebivalcev; torej je bila gostota naseljenosti tu manjša kot v celotni državi (103 prebivalci na km²).

Število živorojenih je bilo višje od števila umrlih. Naravni prirast na 1.000 prebivalcev v občini je bil torej v tem letu pozitiven, znašal je 1,0 (v Sloveniji -0,6). Število tistih, ki so se iz te občine odselili, je bilo nižje od števila tistih, ki so se vanjo priselili. Selitveni prirast na 1.000 prebivalcev v občini je bil torej pozitiven, znašal je 6,0. Seštevek naravnega in selitvenega prirasta na 1.000 prebivalcev v občini je bil pozitiven, znašal je 7,1 (v Sloveniji 7,2).

Povprečna starost občanov je bila 41,9 leta in tako nižja od povprečne starosti prebivalcev Slovenije (43,4 leta).

Med prebivalci te občine je bilo število najstarejših – tako kot v večini slovenskih občin – večje od števila najmlajših: na 100 oseb, starih 0–14 let, je prebivalo 118 oseb starih 65 let ali več. To razmerje pove, da je bila vrednost indeksa staranja za to občino nižja od vrednosti tega indeksa za celotno Slovenijo (ta je bila 133). Pove pa tudi, da se povprečna starost prebivalcev te občine dviga v povprečju počasneje kot v celotni Sloveniji. Podatki, prikazani po spolu, pokažejo, da je bila vrednost indeksa staranja za ženske v vseh slovenskih občinah, razen v dveh (Jezerško in Loški Potok), višja od indeksa staranja za moške. V občini je bilo – tako kot v večini slovenskih občin – med ženskami več takih, ki so bile stare 65 let ali več, kot takih, ki so bile stare manj kot 15 let; pri moških je bila slika enaka.

V občini je deloval 1 vrtec, obiskovalo pa ga je 108 otrok. Od vseh otrok v občini, ki so bili stari od 1–5 let, jih je bilo 89 % vključenih v vrtec, kar je več kot v vseh vrtcih v Sloveniji skupaj (81 %). V tamkajšnji

osnovni šoli se je v šolskem letu 2019/2020 izobraževalo približno 210 učencev. Različne srednje šole je obiskovalo okoli 110 dijakov. Med 1.000 prebivalci v občini je bilo 34 študentov in 9 diplomantov; v celotni Sloveniji je bilo na 1.000 prebivalcev povprečno 37 študentov in 8 diplomantov.

Med osebami v starosti 15 let–64 let (tj. med delovno sposobnim prebivalstvom) je bilo približno 54 % zaposlenih ali samozaposlenih oseb (tj. delovno aktivnih), to je manj od slovenskega povprečja (66 %).

Povprečna mesečna plača na osebo, zaposleno pri pravnih osebah, je bila v tej občini v bruto znesku za približno 1 % nižja od letnega povprečja mesečnih plač v Sloveniji, v neto znesku pa približno enaka letnemu povprečju.

Med 100 prebivalci občine jih je 51 imelo osebni avtomobil. Ta je bil star povprečno 11 let.

V obravnavanem letu je bilo v občini zbranih 235 kg komunalnih odpadkov na prebivalca, to je 124 kg manj kot v celotni Sloveniji«.

(Vir: SURS)

Naselja v Občini Šentrupert: Bistrica, Brinje, Dolenje Jesenice, Draga pri Šentrupertu, Gorenje Jesenice, Hom, Hrastno, Kamnje, Kostanjevica, Mali Cirknik pri Šentjanžu, Okrog, Prelesje, Ravne nad Šentrupertom, Rakovnik pri Šentrupertu, Ravnik, Roženberk, Slovenska vas, Straža, Šentrupert, Škrljevo, Trstenik, Vesela Gora, Vrh, Zabukovje, Zaloka.

Slika 1: naselje Šentrupert



(Vir: Wikipedia)

Tabela 1: Osnovni podatki o investitorju

PODATKI ZA LETO 2019	OBČINA ŠENTRUPERT	SLOVENIJA
Površina km ² - 1. januar	49	20.271
Število prebivalcev - 1. julij	2.978	2.089.310
Gostota naseljenosti - 1. julij	61	103
Število naselij	25	6035
Povprečna starost prebivalcev - 1. julij	41,9	43,4
Skupni prirast (na 1.000 prebivalcev)	7,1	7,2
Število zaposlenih oseb (po delovnem mestu)	843	801.909
Stopnja delovne aktivnosti (%)	54,4	66,0
Povprečna mesečna neto plača na zaposleno osebo (EUR)	1.136,11	1.133,50
Prihodek podjetij (1.000 EUR)	86.354	121.356.615
Povprečna starost osebnih avtomobilov (leta) - 31. december	11,0	10,2

(Vir: SURS)

»Znaki obljudenosti segajo daleč nazaj v prazgodovino, ko je tod vodila cesta proti prevalu pri Mokronogu, ki je prek doline Laknice povezovala Mirnsko dolino s Krško kotlino. Danes potekata najpomembnejši prometnici Mirnske doline, cesta in železnica, ki povezujeta Dolenjsko podolje s savsko dolino pri Sevnici, po južnem robu občine.

Današnja podoba občine zrcali življenje od druge polovice prvega tisočletja naprej. Dominirata grad Škrljevo kot zgodovinsko dokazana posest kneginje Eme iz rodu dinastije Breško-Seliških in cerkev sv. Ruperta kot eden najlepših spomenikov zrele gotike v Sloveniji. Grad je zgrajen na vzpetini zahodno od vaškega naselja Škrljevo ob severovzhodnem robu šentrupertske ravnine. Ves severozahodni predel Mirnske doline je zaznamovan s tem objektom do take mere, da vzpostavlja ravnovesje z ostalimi estetsko pomembnimi objekti od Vesele Gore, Okroga, Vihra, Velikega Cirnika do Mokronoga. Župnija je v listinah izpričana kot ena najstarejših na nekdanjem Kranjskem. Močne gospodarske temelje ji je utrdila že kneginja Ema s svojimi darovnicami. V zgodnjem srednjem veku je bil tu celo sedež dolenjskega arhidiakonata. Vidnih stavbnih ostankov iz obdobja romanike pa je zelo malo: južni portal p.c. sv. Duha na Vihru in zdaj zazidan severni portal p.c. sv. Barbare na Okrogu. Najdragocenejša kulturna dediščina v tem prostoru izhaja iz obdobja gotike, a tudi barok je ustvaril eno najlepših stilno čistih arhitektur na Slovenskem – cerkev sv. Frančiška Ksaverija na Veseli Gori.

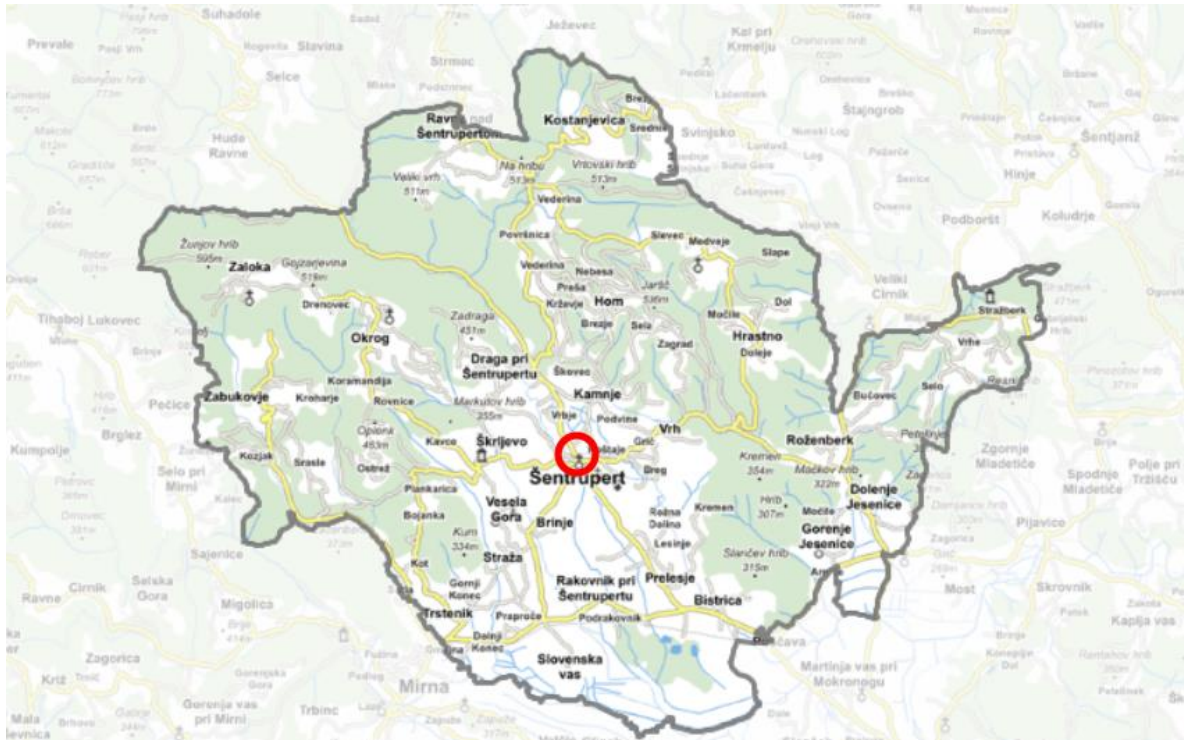
Občina Šentrupert postaja bolj in bolj znana po edinstvenem muzeju na prostem: Deželi kozolcev. Muzej si je prislužil naziv EKO MUZEJ. Dežela kozolcev je edini muzej kozolcev na svetu. (Vir: Spletna stran Občina Šentrupert)

Slika 2: Muzej kozolcev v Šentrupertu



(Vir: Spletna stran Občina Šentrupert)

Slika 3: Zemljevid Občine Šentrupert



(Vir: PISO)

Slika 4: Lokacija Občine Šentrupert v Sloveniji



(Vir: wikipedia)

PODATKI O OBČINAH ŠIRŠEGA KULTURNEGA OBMOČJA

Z vsebinami, ki jih bo Dom kulture ponujal po obnovi, bodo gravitirali na območje še štirih občin:

- Mokronog-Trebelno,
- Trebnje,
- Mirna in
- Novo mesto.

Tabela 2: Osnovni podatki o Občini Trebnje

PODATKI ZA LETO 2019	OBČINA TREBNJE	SLOVENIJA
Površina km ² - 1. januar	163	20.271
Število prebivalcev - 1. julij	13.018	2.089.310
Gostota naseljenosti - 1. julij	80	103
Število naselij	132	6035
Povprečna starost prebivalcev - 1. julij	41,0	43,4
Skupni prirast (na 1.000 prebivalcev)	17,8	7,2
Število zaposlenih oseb (po delovnem mestu)	4.417	801.909
Stopnja delovne aktivnosti (%)	72,3	66,0
Povprečna mesečna neto plača na zaposleno osebo (EUR)	1.040,98	1.133,50
Prihodek podjetij (1.000 EUR)	715.387	121.356.615
Povprečna starost osebnih avtomobilov (leta) - 31. december	10,1	10,2

(Vir: SURS)

Tabela 3: Osnovni podatki o Občini Mirna

PODATKI ZA LETO 2019	OBČINA MIRNA	SLOVENIJA
Površina km ² - 1. januar	31	20.271
Število prebivalcev - 1. julij	2.622	2.089.310
Gostota naseljenosti - 1. julij	84	103
Število naselij	22	6035
Povprečna starost prebivalcev - 1. julij	41,9	43,4
Skupni prirast (na 1.000 prebivalcev)	12,2	7,2
Število zaposlenih oseb (po delovnem mestu)	785	801.909
Stopnja delovne aktivnosti (%)	72,8	66,0
Povprečna mesečna neto plača na zaposleno osebo (EUR)	1.016,54	1.133,50
Prihodek podjetij (1.000 EUR)	102.518	121.356.615
Povprečna starost osebnih avtomobilov (leta) - 31. december	10,3	10,2

(Vir: SURS)

Tabela 4: Osnovni podatki o Občini Mokronog-Trebelno

PODATKI ZA LETO 2019	OBČINA MOKRONOG - SLOVENIJA TREBELNO	
Površina km ² - 1. januar	73	20.271
Število prebivalcev - 1. julij	3.080	2.089.310
Gostota naseljenosti - 1. julij	42	103
Število naselij	43	6035
Povprečna starost prebivalcev - 1. julij	41,5	43,4
Skupni prirast (na 1.000 prebivalcev)	10,7	7,2
Število zaposlenih oseb (po delovnem mestu)	536	801.909
Stopnja delovne aktivnosti (%)	69,1	66,0
Povprečna mesečna neto plača na zaposleno osebo (EUR)	1.027,47	1.133,50
Prihodek podjetij (1.000 EUR)	45.719	121.356.615
Povprečna starost osebnih avtomobilov (leta) - 31. december	10,5	10,2

(Vir: SURS)

Na širšem kulturnem območju je po stanju v drugem polletju 2021 59.506 prebivalcev.

Tabela 5: Število prebivalcev v petih občinah širšega kulturnega območja v drugem polletju 2021

Občina	Število prebivalcev 2021
Šentrupert	2.943
Trebnje	13.407
Mokronog-Trebelno	3.146
Mirna	2.671
Novo mesto	37.339
Skupaj	59.506

(Vir: SURS, si-stat)

Javni zavodi, agencije, društva, ki delujejo na širšem kulturnem območju štirih občin: Trebnje, Mirna, Mokronog-Trebelno in Šentrupert: JSKD izpostava Trebnje <https://www.jskd.si/kulturna-mreza/dolenjska-posavje-bela-krajina/trebnje/predstavitev.htm>, Zveza kulturnih društev Trebnje, Glasbena šola Trebnje, Knjižnica Pavla Golie Trebnje, Center za izobraževanje in kulturo Trebnje ter Galerija likovnih samorastnikov Trebnje.

2. ANALIZA SEDANJEGA STANJA Z OPISOM RAZLOGOV ZA INVESTICIJSKO NAMERO

2.1. ANALIZA SEDANJEGA STANJA

2.1.1 Organizacije na področju kulture in turizma v Občini Šentrupert

V Občini Šentrupert deluje kar 21 društev, od tega 4 na področju kulture in 3 na področju turizma.

Na kulturnem področju delujejo:

1. KUD Moški pevski zbor vinogradnikov Šentrupert

»Zbor je bil ustanovljen 1997 na pobudo nekaterih članov Vinogradniškega društva Šentrupert, od katerega izvira tudi ime zbora in tudi večinska sestava pevcev zbora. V zbor je vključenih tudi nekaj mladih pevcev, kar pomeni, da je nagnjenje do slovenske ljudske pesmi in do petja močno zasidrano v njih. V zboru sodeluje 20 pevcev, vodi ga Venčeslav Zadavec iz Ljubljane. Zbor nastopa na revijah, kulturnih prireditvah v občini in izven nje. V zadnjem obdobju so nastopali v kraju Repen v občini Repen Tabor v Italiji, Metliki na Vinski vigredi, Novem mestu na Cvičkariji in na koncertih v Trbovljah in Markovcih. V domačem kraju imajo vsako leto samostojni koncert, od vsega začetka pa nastopajo tudi na pevskem taboru v Šentvidu.

Vsakoletna osrednja prireditev zbora je kulturna prireditev »S pesmijo na Veselo Goro«, ki ima za svoj cilj širjenje ljudske pesmi in spodbujanje narodne zavesti, saj z vstopom v Evropsko skupnost in trendi modernega življenja obstaja velika nevarnost, da pozabimo svoje korenine.«

2. KUD Ženski pevski zbor Šentrupert

3. Kulturno društvo Šentrupert

»Kulturno društvo Šentrupert bogati s svojimi člani kulturni utrip kraja in okolja, kjer deluje. Pod okriljem društva deluje gledališka skupina, ki poskuša s svojimi igrami satirično prikazati dogajanja v kraju in drugje. Pod okriljem društva je tudi Pot Romarjev, ki na tradicionalni način romanja povezuje romarske cerkve v okolici, in sicer Žalostno goro, Sv.Rok, Veselo Goro ter Zaplaz nad Čatežem. Moto društva se glasi: Skupaj ustvarjamo kulturno podobo našega kraja!«

4. Kulturno umetniško društvo Klati vitez

»Društvo je bilo ustanovljeno 24.2.2007 v Zabukovju, kjer je bil tudi sedež društva vse do maja 2010, ko smo sedež in vse dejavnosti preselili na naslov: Vesela gora 10, 8232 Šentrupert, Barbova graščina na Veseli gori. Društvo se časovno ukvarja s poznim srednjim vekom in zgodnjo renesanso nekako od 1350 - 1584. 16. stoletje dodajamo zaradi Primoža Trubarja in Jurija Dalmatina ter njunih velikih del, pa tudi zaradi kmečkih uporov na slovenskem: 1478, 1515, 1572/73. Dejavnosti društva so predvsem:

- scenografija,
- kostumografija,
- animacije za otroke in odrasle,
- prikazi viteških dvobojev z različnimi orožji,
- prikazi in delavnice renesančnih plesov,
- heraldika,
- viteški tabor,
- tlačani,
- ognjeni show (ognjena Karantanija),

- umetniško ustvarjanje in poustvarjanje.«

(Vir: Občina Šentrupert)

Poleg društev deluje v Občini Šentrupert tudi **Zavod Rožlin**, to je zavod za izobraževanje, kulturo in turizem, ki je nepridobitna in nevladna organizacija, ustanovljena leta 2013. Osnovna dejavnost zavoda je priprava in izvedba projektov s področja ohranjanja kulturne in naravne dediščine. Zavod pri svojem delovanju črpa iz kulturne identitete pokrajine in ljudi, pri načrtovanju in realizaciji projektov pa izhaja iz lokalnih identitet, tradicij in znanj, ki jim s sodobnim pristopom vdahne nov pomen.

Zavod Rožlin se ukvarja z raziskavami na področju kozolcev, mlinov, sejmov, majarjenja, kulinarike in etnobotanike. Organizirajo **Jernejevo – zeliščarski dan**, urejajo **Flančnik – vrt dolenske gospodinje**, ki so ga v letu 2015 začeli razvijati na vzorčnem vrtu v Deželi kozolcev, v okviru projekta **Etnobotanične flancarije** izvajajo ustvarjalne in izobraževalne delavnice ter predavanja, na katerih se udeleženci seznanijo s tradicionalnim izročilom o rastlinah in njihovi uporabi, ter organizirajo **seminar za etnobotanikoi**.

Na področju turizma delujejo:

1. Dežela kozolcev Šentrupert

»Dežela kozolcev iz Šentruperta na Dolenjskem je prvi muzej na prostem s kozolci na svetu, ki jo je v dobrem letu in pol obiskalo že 26.000 registriranih obiskovalcev iz 32 držav. V njej je 19 sušilnih naprav, od tega je 17 kozolcev z vsemi tipi kozolcev, ki so zastopani v Sloveniji. Namen postavitve je prikaz celotnega razvoja kozolca in njegove pomembnosti na slovenskem prostoru. Pohvali se lahko z enim najstarejših ohranjenih dvojnih kozolcev pri nas in na svetu, katerega nastanek sega v leto 1795 – »Lukatov toplar«. Projekt pa ni pomemben le z vidika ohranjanja kulturne dediščine – pripomogel je tudi k večji prepoznavnosti občine Šentrupert ter k razvoju turizma v že omenjeni občini.«

(Vir: Občina Šentrupert)

Slika 5: Dežela kozolcev



(Vir: www.dezelakozolcev.si)

»Dežela kozolcev je inovativni projekt Občine Šentrupert, ki vsestransko vrednost dediščine kozolcev povezuje s sodobnimi oblikami turizma in gospodarstva. V projekt so vključeni občina, lokalna društva in podjetja, izobraževalne in znanstvene ustanove ter številni posamezniki. Dežela kozolcev ima ambicijo, da sčasoma preraste v model ekomuzeja.

Deželo kozolcev sestavljajo:

- **Muzej na prostem** s prenesenimi kozolci, ki so bili obnovljeni v skladu s konservatorskimi načeli.
- **Center za ohranjanje kulturne dediščine** za raziskovalno, strokovno in izobraževalno dejavnost na področju dediščine stavbarstva, zlasti kozolcev in z njimi povezanimi oblikami nesnovne dediščine.
- **Mreža »in situ« ohranjenih lesenih stavb in naprav iz Mirnske doline**, ki povezuje v prvotnem okolju ohranjeno stavbno dediščino v celovito predstavitev gospodarskega in kulturnega življenja in izpopolnitev turistične ponudbe Dolenjske in Slovenije.

Občina Šentrupert s celostno predstavitvijo Dežele kozolcev poudarja skrb za varstvo in ohranjanje naravne in kulturne dediščine ter krepi zavest o umni rabi lesa v gospodarske namene.«

(Vir: www.dezelakozolcev.si)

2. Etno družabno društvo Draga pri Šentrupertu

»Etno družabno društvo Draga pri Šentrupertu, krajše Društvo Draga, deluje z namenom združevanja ljudi s področja celotne občine Šentrupert ter drugih, ki imajo skupne interese na področju negovanja ljudskih šeg in navad, družabnega udejstvovanja ter organizacij prireditev v ta

namen. Cilji društva so tudi urejanje vaškega središča vasi Draga ter spodbujanja in krepitev zavesti članov za urejanje in olepšavo svojega kraja ter promocijo celotne šentrupertske občine.«

3. Turistično društvo Šentrupert

»Turistično društvo Šentrupert je bilo ustanovljeno leta 1969, leta 1978 pa vpisano v register društev z odločbo Skupščine občine Trebnje. V društvu se združujejo člani, z namenom pospeševati turizem v vseh njegovih pojavnih oblikah.

Turistično društvo skrbi za kulturni utrip Šentruperta, ki je vedno bolj poznan po svojih prireditvah in velja za center kulture v mirnski dolini. Letno prireja naslednje prireditve: Gregorjev sejem na Veseli Gori, Festival Poletje v Šentrupertu, Tradicionalni jesenski pohod po Steklasovi poti in Veseli december v Šentrupertu. Poleg tega pomaga tudi pri organiziranju različnih prireditev in v skrbi za čisto okolje tudi pri čistilnih akcijah. Društvo deluje v tesnem sodelovanju z vsemi aktivnimi društvi, ki delujejo v Občini Šentrupert.«

(Vir: Občina Šentrupert)

2.1.2 Turizem

Po podatkih SURS je v letu 2019 le slabih 7% tujih obiskovalcev obiskalo Slovenijo z namenom ogleda naravnih in kulturnih znamenitosti.

Po podatkih iz Strategije trajnostne rasti slovenskega turizma 2017–2021 (MGRT) so turisti v povprečju namenili le 0,9% svoje potrošnje kulturnim storitvam.

Razlog za tako nizko udeležbo kulture v turistični dejavnosti je zagotovo neprepoznavnost Slovenije kot kulturno-turistične destinacije, premajhna promocija kulturne dediščine, premajhna promocija Slovenije kot destinacije, ki omogoča tudi kvalitetna kulturna doživetja.

»**Turizem na podeželju** je na nacionalni ravni uvrščen med deset vodilnih turističnih produktov v Sloveniji. Turizem v Sloveniji je v zadnjih letih hitro rastoča gospodarska panoga. Po nočitvah turistov glede na število prebivalcev je Slovenija nad povprečjem držav članic EU27, kar kaže na pomen turizma v Sloveniji. V Sloveniji je bila večina prenočitev turistov v letu 2018 na podeželju. Turizem na podeželju temelji na ponudbi turističnih kmetij, manjših ponudnikov in zidanic ter na pristnih doživetjih podeželja in je pomemben pospeševalec kmetijske proizvodnje, visokokakovostne pristne kulinarike, vinarstva, izvirne nastanitvene ponudbe in številnih doživetij v stiku z naravo, kulturo in ljudmi. Na turizem je leta 2020 sicer močno vplivala razglasitev epidemije in spremljajoči ukrepi, zaradi česar je bilo do konca avgusta za polovico manj prihodov turistov in za 40 % manj prenočitev gostov.«

(Vir: STRATEŠKI NAČRT SKUPNE KMETIJSKE POLITIKE 2023–2027; SPECIFIČNI CILJ 8: SPODBUJANJE ZAPOSLOVANJA, RASTI, SOCIALNE VKLJUČENOSTI IN LOKALNEGA RAZVOJA NA PODEŽELSKIH OBMOČJIH, VKLJUČNO Z BIOGOSPODARSTVOM IN TRAJNOSTNIM GOZDARSTVOM)

V sami Občini Šentrupert je na področju gostinske dejavnosti registriranih 12 aktivnih enot:

- GORAN PEVEC S.P.
- PETER JAKLIČ S.P.
- VOJISLAV KUTNAR S.P.
- HOM D.O.O.
- JOŽE VOJNOVIČ S.P.
- SANTROPE DAMJANA KUŽNIK S.P.
- B&P D.O.O.
- CATERING JAVORNIK JAN PEVEC S.P.
- FRANC ŠPOLAR - NOSILEC DOPOLNILNE DEJAVNOSTI NA KMETIJI
- ANTON PETERLIN - IZLETNIŠKA KMETIJA NEBESA
- VIDA KONČINA - IZLETNIŠKA KMETIJA
- JOŽICA GOLOB - IZLETNIŠKA KMETIJA MOŽINA

Po podatkih AJPES so na območju Občine Šentrupert na voljo sledeče nastanitvene zmogljivosti in obrati:

Tabela 6: Nastanitveni obrat na področju Občine Šentruperti in njihove kapacitete

Naziv obrata	Število stalnih ležišč
Country house Zemljanka	6
Gostilna Javornik	4
Hotel Frelih	22
Konjenskiška kmetija Bistra	10
Wild Fowl – Slovenia Holiday Home	4
Zidanica Gole	4
Zidanica Oplenk	4
Skupaj	54

Zaradi razvitosti turizma v bližnjih občinah, predvsem v Šmarjeških Toplicah, ki so od Šentruperta oddaljene le dobrih 20 kilometrov, je na voljo dovolj nastanitvenih kapacitet v bližini in dodatna gostinska dejavnost. V Občini Šmarješke Toplice je registriranih 18 nastanitvenih obratov.

V Novem mestu (30 km oddaljeno) in Trebnjem (le 11 km stran od Šentruperta) je tudi na voljo kar nekaj nočitvenih kapacitet, in sicer v Trebnjem 21 obratov, v Novem mestu pa kar 57 obratov.

2.1.3 Stanje objekta

»Kulturni dom Šentrupert je bil zgrajen kot Sokolski dom v 30-ih leti prejšnjega stoletja. Stoji ob severnem robu jedra naselja, ki je zamejeno s potokom Bistrica, ob občinski cesti Šentrupert – Vrbje, ki tukaj prečka potok. Kulturni dom je edina zgradba na tem območju na levem bregu potoka, od koder se odpira čudovit pogled na jedro naselja z mogočno cerkvijo. Objekt stoji na občinskem zemljišču v prostorski enoti CU – centralne dejavnosti. Obrežje ob objektu je zamejeno s starim kamnitim opornim zidom, zunanja površina ob objektu do obrežja in do ceste je tlakovana. Zgradba je sestavljena iz osnovnega volumna dvorane, kateremu so dodani izzidki na pročelju in na obeh bočnih straneh. Objekt je pokrit s šotorasto večkapno strmo streho, ki je na pročelju zaključuje s klasicističnim timpanonom.

Tlorisni gabarit osnovnega dela meri 10,12 x 16,14 m, skupaj z izzidki 17,02 x 18,44 m, višinski gabarit K (samo pod odrom) + P, višina venca dvorane je +6,00 m, višina slemena pa 10,62m.«

(Vir: PZI - projekt za izvedbo: REKONSTRUKCIJA IN PRIZIDAVA KULTURNEGA DOMA ŠENTRUPERT, Zavod za prostorsko, komunalno in stanovanjsko urejanje Grosuplje d.o.o., št. projekta: P - 16/20, december 2021)

»V Šentrupertu se je že večkrat pokazalo, da pogrešajo večji prostor, kjer bi društva lahko izpeljala kakšno prireditve. Ob potoku Bistrica je sicer kulturni dom, a ta že dve leti ni odprl vrat obiskovalcem.

Ni ogrevanja, prostor razpada z vseh strani, prav tako nima ustreznih sanitarij. Tak, kot je, ne koristi nikomur. Vsak kraj in vsaka občina mora imeti kulturni dom, ki je prostor za srečevanje občanov na raznih dogodkih, okroglih mizah in podobno. Naš dom za kaj takega ni več primeren. Še posebej pa se je potreba po prenovi pokazala za nujno v času, ko se spopadamo s koronavirusom, ko je zagotovitev ustreznih prostorov za kulturne ali poslovne dogodke še toliko pomembnejša.

Dvorana od nastanka ni bila obnovljena, zato so materiali že dotrajani in dvorana kot celota s pripadajočimi servisnimi prostori za nastopajoče in obiskovalce (garderobe, sanitarije) ne izpolnjuje več funkcionalnih zahtev za kakovostne prireditvene ambiente.

Potrebni posegi:

- Dvorana ima zelo slabo (motečo) akustiko, ki bo s prenovo izboljšana.
- Izboljšale se bodo razmere glede bivalnega ugodja za nastopajoče in obiskovalce.
- Potrebno je izboljšanje požarne varnosti – prilagoditev na sodobne standarde.
- Potrebno je izboljšati/posodobiti elektro inštalacije na objektu (razdelilna el. omarica, ožičenje).
- Potrebno je izboljšanje zastarele in dotrajane odrske tehnike (mehanizacija scenskih vlakov).
- Vgraditev hidravlike podija orkestrske jame, kar bo dalo nove scenske-odrske možnosti.
- Ureditev hlajenja in gretja.
- Ni info pulta za prodajo vstopnic.
- Potrebno je namestiti sedeže v dvorani in na balkonu.
- Potrebno je urediti garderobe in čajno kuhinjo.
- Potrebno je urediti sanitarije.«

(Vir: Občina Šentrupert)

2.2. RAZLOGI ZA INVESTICIJSKO NAMERO

V Občini Šentrupert trenutno ni primerne objekta za izvajanje kulturnih in družabnih prireditev. Občina sicer ima kulturni dom, ki pa je bil zgrajen že leta 1930 in nikoli obnovljen.

Občina Šentrupert potrebuje primeren objekt, ustrezen današnjih standardom in zahtevam, predvsem pa željam prebivalcev.

Poleg prebivalcev občine Šentrupert bodo prireditve obiskovali tudi prebivalci sosednjih občin, to je Trebnjega, Novega mesta, Mirne in Občine Mokronog-Trebelno, pa tudi turisti širše iz Slovenije in iz tujine, kar bo vplivalo na nadaljnji turistični razvoj občine in regije.

Nov objekt bo dal možnost organizacije festivalskih prireditev, ki imajo dokazano velik vpliv na obisk turistov.

Projekt omogoča boljšo kvaliteto življenja na podeželju, povečuje privlačnost bivanja v Šentrupertu, s tem pa ohranja poseljenost podeželja in izboljšuje demografsko sliko občine.

Objekt bo sicer v upravljanju občine, vendar bo namenjen predvsem delovanju občinskega javnega zavoda Dežela Kozolcev, ki organizira in pripravi največ kulturnih prireditev, v skoraj vseh pa so vključena tudi kulturna društva. Prireditve so sedaj na prostem, ker ni ustreznega objekta za njihovo izvajanje.

2.3. SWOT analiza

Prednosti in slabosti ter priložnosti in nevarnosti, so zbirno predstavljene v SWOT analizi.

Tabela 7: SWOT analiza

PREDNOSTI	SLABOSTI
<ul style="list-style-type: none">• kvalitetnejša javna kulturna infrastruktura in izboljšanje prostorskih pogojev za kulturne dejavnosti• posledično kvalitetnejši in bolj obiskani kulturni dogodki• boljša dostopnost do javnih kulturnih dobrin• večji obseg udejstvovanja občanov in prebivalcev sosednjih občin v kulturnih dejavnostih• bogata in raznolika kulturna, zgodovinska in etnološka dediščina v občinah na gravitacijskem območju• znaten napredek v Občini Šentrupert tudi na drugih področjih (npr. turizem)• razvojna naravnost občine• uresničevanje koncepta pametnih vasi• ohranjanje poseljenosti podeželja	<ul style="list-style-type: none">• trenutno pomanjkanje kulturnih prireditev, predvsem za mlade• oviran promet in gibanje med izvedbo projekta
PRILOŽNOSTI	NEVARNOSTI

<ul style="list-style-type: none">• razvoj trajnostnega kulturnega turizma v Občini Šentrupert, na gravitacijskem območju in v regiji• večja in kakovostnejša vključitev javne kulturne infrastrukture v gospodarsko - turistično rabo• nadaljnji razmah društvene dejavnosti, predvsem na področju kulture in turizma• povezovanje gospodarskih subjektov z društvi in zavodi na področju kulture in turizma	<ul style="list-style-type: none">• nezadovoljstvo prebivalcev in gospodarskih subjektov med izvedbo del• epidemiološko tveganje• neustrezno izvedena dela• zapleti pri izvedbi del
--	--

(Vir: lasten)

3. OPREDELITEV RAZVOJNIH MOŽNOSTI IN CILJEV INVESTICIJE TER PREVERITEV USKLAJENOSTI Z RAZVOJNIMI STRATEGIJAMI IN POLITIKAMI

3.1 NAMEN IN CILJI PROJEKTA

Glavni namen investicije je temeljita obnova Doma kulture v Šentrupertu, ki je trenutno v stanju, ko ga ni moč uporabljati, z obnovo pa želi investitor izboljšati kvaliteto javne kulturne infrastrukture in s tem omogočiti nudenje kulturnih storitev širši javnosti na gravitacijskem območju.

Splošni cilji investicije sovpadajo s cilji Javnega poziva :

1. razvoj javne kulturne infrastrukture, dostopnosti širše skupnosti do kulture,
2. večja in kakovostnejša vključitev javne kulturne infrastrukture v gospodarsko – turistično rabo, večja podpora kulture lokalnemu in regionalnemu razvoju,
3. izboljšanje pogojev za razvoj kulturno - umetniške ustvarjalnosti v podporo razvoja kulturnega turizma in razvoja ustvarjalnih industrij v občinah,
4. zaščita namenske rabe prostora za kulturo v javni lasti,
5. izboljšanje prostorskih pogojev za kulturne dejavnosti.

Posebni cilji:

1. izboljšanje akustike v dvorani v kulturnem domu,
2. večje bivalno ugodje za nastopajoče in obiskovalce,
3. izboljšanje požarne varnosti – prilagoditev na sodobne standarde,
4. posodobitev elektro inštalacij na objektu (razdelilna elektro omarica, ožičenje),
5. izboljšanje zastarele in dotrajane odrske tehnike (mehanizacija scenskih vlakov),
6. vgraditev hidravlike podija orkestrske jame, kar bo dalo nove scenske-odrske možnosti,
7. ureditev hlajenja in gretja,
8. ureditev info pulta za prodajo vstopnic,
9. namestitev sedežev v dvorani in na balkonu,
10. ureditev garderobe in čajne kuhinje,
11. ureditev sanitarij.

3.2 USKLAJENOST Z RAZVOJNIMI STRATEGIJAMI IN POLITIKAMI

1. Zakon o uresničevanju javnega interesa za kulturo (ZUJIK)

Država in lokalne skupnosti uresničujejo javni interes za kulturo po tem zakonu zlasti:

- z zagotavljanjem kulturnih dobrin kot javnih dobrin,
- z načrtovanjem, gradnjo in vzdrževanjem javne kulturne infrastrukture.

Predmetni projekt z gradnjo ustrezne infrastrukture, ki bo dajala pogoje za zagotavljanje kulturnih dobrin kot javnih dobrin, uresničuje javni interes za kulturo.

2. Nacionalni program za kulturo 2018 -2025

Projekt prispeva k uveljavitvi strateškega cilja I. UVELJAVITI STATUS KULTURE V JAVNEM INTERESU, s tem ko omogoča uveljavljanje kulture na lokalni ravni in spodbuja pozitiven odnos do spoštovanje kulturne dediščine, tradicije in ljubiteljske kulture in tudi pozitivni odnos do inovativne kulture, še posebej med mladimi; tudi zaradi pomena, ki ga ima kultura tudi pri oblikovanju lokalne kulturne identitete, ki se potrjuje tudi z uspešnostjo kulturnega turizma.

3. Predlog Resolucije o nacionalnem programu za kulturo za obdobje 2021–2028

Nacionalni program za kulturo med ostalimi strateškimi cilji, navaja tudi spodaj navedene, na katere predmetni projekt neposredno vpliva:

- okrepiti vlogo kulture kot povezovalne in združevalne sile v javnem življenju, še posebej pri oblikovanju slovenske narodne identitete, domoljubne in državotvorne zavesti in družbene etike,
- zagotavljati kulturni pluralizem, svobodo izražanja in enake možnosti za ustvarjanje,
- skrbeti za slovenski jezik ter okrepiti vlogo in pomen slovenskega jezika znotraj enotnega slovenskega kulturnega prostora in v mednarodnem okolju, vključno s skrbjo za Slovence v zamejstvu in po svetu,
- spodbuditi medresorsko povezovanje kulture, še posebej z gospodarstvom, turizmom in izobraževanjem ter zagotoviti prisotnost kulturnih vsebin znotraj politik drugih resorjev,
- zagotoviti posodobitev in izgradnjo nujno potrebne javne kulturne infrastrukture,
- zaščititi in promovirati slovensko kulturno dediščino, vključno s prizadevanji za ohranjanje naravnega okolja,
- okrepiti vključenost prebivalstva v kulturno dogajanje, še posebej na področju razvijanja kulturne zavesti pri otrocih in mladini, poudarjanja kulturne vzgoje kot vseživljenjskega učenja in razvijanja ljubiteljske kulture,
- decentralizirati slovenski kulturni prostor in povečati dostopnost kulture na celotnem ozemlju Republike Slovenije in širše znotraj enotnega slovenskega kulturnega prostora – doseči večjo zastopanost kulture na regionalnem in lokalnem nivoju.

4. Nova evropska agenda za kulturo (2018)

Nova agenda ima tri strateške cilje s socialno, gospodarsko in zunanjo razsežnostjo:

1. Socialna razsežnost – izkoriščanje moči kulture in kulturne raznolikosti za socialno kohezijo in blaginjo
2. Gospodarska razsežnost – podpiranje na kulturi temelječe ustvarjalnosti pri izobraževanju in inovacijah ter za delovna mesta in rast
3. Zunanja razsežnost – krepitev mednarodnih kulturnih povezav

Projekt spodbuja kulturne zmožnosti prebivalcev gravitacijskega območja z dajanjem na voljo širokega razpona kulturnih dejavnosti in omogočanjem aktivnega sodelovanja.

»Kulturno udejstvovanje združuje ljudi. Kultura je popolno sredstvo komunikacije, ki presega jezikovne ovire, krepi vlogo ljudi in olajša socialno kohezijo, tudi med begunci, drugimi migranti in gostiteljskim prebivalstvom. Oblikovalci politik in strokovnjaki so se v okviru evropske agende iz leta 2007 dogovorili, kako se bo udeležbena umetnost uporabila za spodbujanje razumevanja, krepitev vloge ljudi in povečanje samozaupanja.

Kultura je preobrazbena sila za oživitev skupnosti.

Kulturno udejstvovanje izboljšuje tudi zdravje in dobro počutje.

Socialne in finančne ovire za kulturno udejstvovanje so še vedno prisotne kljub prizadevanjem kulturnih organizacij, da se prilagodijo spreminjajočim se vzorcem potrošnje kulture in sestavi prebivalstva. Zato se predlaga nov pristop s kulturno zmožnostjo kot vodilnim načelom. To pomeni, da se da na voljo širok razpon kakovostnih kulturnih dejavnosti, spodbujajo priložnosti za sodelovanje in ustvarjanje za vse ter krepijo povezave med kulturo in izobraževanjem, socialnimi zadevami, mestno politiko ter raziskavami in inovacijami«

(Vir: Nova evropska agenda za kulturo)

Projekt omogoča kulturo kot gonilno silo trajnostnega socialnega in gospodarskega razvoja, s tem, ko daje možnosti za razvoj (zelenega) kulturnega turizma.

5. Strategija razvoja Slovenije 2030

Projekt prispeva k uresničevanju cilja 4: **Kultura in jezik kot temeljna dejavnika nacionalne identitete**, in sicer na naslednje načine:

- z razvijanjem in ohranjanjem slovenskega jezika, kulture ter kulturne in naravne dediščine;
- s krepitvijo nacionalne identitete in varovanjem kulturne raznolikosti;
- s spodbujanjem kulturnega udejstvovanja;
- s krepitvijo sodelovanja med gospodarstvom in kulturo, s spodbujanjem ustvarjalnosti in ustvarjalnih industrij ter raziskovalnih umetnosti kot sinergij med znanostjo in umetnostjo.

6. Vizija in strategija Občine Šentrupert, 2010

Vizija na področju kulturnih dogodkov:

»Kulturni dogodki se bodo kot prepoznavna kompetenca Šentruperta povečali na 30 dogodkov na leto s tendenco razvoja nekaterih dogodkov v festival.«

Ukrepi na področju kulture:

- **objekti** (program obnove in vzdrževanja kulturnih domov, sakralnih in kulturnih spomenikov, muzeji, galerije, knjižnice, upravljanje, pogoji uporabe, partnerstva, sofinanciranje ...)
- **projekti** (projekti za spodbujanje želje po druženju, negovanje tradicije, običajev, jezika, vrednot, oblačil, prireditve v vaških središčih, »kulturni turizem«, »naša dediščina«, povezava z amaterskimi gledališči, partnerstva, vključevanje mladine in občanov, koordinacija dogodkov, merjenje zadovoljstva občanov in gostov ...)
- **ključne prepoznavne prireditve** (opredelitev ključnih prireditev v občini, vključevanje in animiranje lokalnih potencialov, združevanje dogodkov v festival, koordinacija in povezovanje, informiranje in promocija, sistem inovativnih predlogov, ustvarjanje sproščenega vzdušja v občini, medkrajevno in regijsko povezovanje ...)

Predmetni projekt v celoti zasleduje vizijo, cilje in ukrepe, navedene v strategiji Občine Šentrupert, saj omogoča povečanje števila kulturnih prireditev ter izvedbo projektov in ključnih prireditev z izgradnjo ustrezne kulturne infrastrukture.

7. Strategija trajnostne rasti slovenskega turizma 2017–2021

»Slovenija bo izboljšala konkurenčnost in gospodarsko uspešnost turizma iz naslova povečanega dostopa, komercializacije in valorizacije prostora, **naravnih in kulturnih virov za turizem** ter **participacije lokalnega prebivalstva** v razvoju turizma. Strategija bo usmerjena v povečevanje zadovoljstva obiskovalcev in lokalnih prebivalcev iz naslova turizma.«

(Vir: Strategija trajnostne rasti slovenskega turizma 2017–2021)

S spodbujanjem udeleževanja v kulturnih dejavnostih in aktivnosti društev se spodbuja participacijo lokalnega prebivalstva, obnovljena kulturna infrastruktura pa pomeni možnosti za nadaljnji razvoj kulturnega turizma v občini in regiji.

8. Strateški načrt skupne kmetijske politike 2023–2027

Projekt uresničuje načela koncepta pametnih vasi znotraj Specifičnega cilja 8: spodbujanje zaposlovanja, rasti, socialne vključenosti in lokalnega razvoja na podeželskih območjih, vključno z biogospodarstvom in trajnostnim gozdarstvom.

»Pametne vasi so podeželska območja in skupnosti, ki gradijo na svojih obstoječih prednostih in pridobitvah, razvijajo pa tudi nove priložnosti«, kjer se »tradicionalna in nova omrežja krepijo preko digitalnih, telekomunikacijskih tehnologij, inovacij in boljše uporabe znanja«. (Blejska deklaracija, 2018).

Koncept Pametnih vasi predstavlja nov koncept na področju oblikovanja politik EU, ki lahko krepí podeželje z uporabo digitalnih tehnologij in inovacij. Podeželske skupnosti z uporabo novih tehnologij in digitalizacije ohranjajo in razvijajo podeželje, in sicer z ohranjanjem in odpiranjem novih delovnih mest, s samooskrbo v prehrani in energiji, z ekološko osveščenostjo, s kvalitetnimi javnimi storitvami, pa tudi preko zdravstvenih, socialnih, izobraževalnih **in kulturno-družabnih storitev**. Nenazadnje pa skrbijo tudi za svetlejšo perspektivo mladih in njihovo vračanje na podeželje. Pri konceptu Pametnih vasi gre za **lokalne pobude in mobiliziranje lokalnih potencialov ter povezovanje z drugimi skupnostmi in akterji**.

(Vir: Strateški načrt skupne kmetijske politike 2023–2027)

4. OPIS VARIANT »Z« INVESTICIJO PREDSTAVLJENIH V PRIMERJAVI Z ALTERNATIVO »BREZ« INVESTICIJE

4.1. VARIANTA 1: BREZ INVESTICIJE

Varianta »brez investicije« predstavlja ohranitev obstoječega stanja, ki ne rešuje sedanjih problematik, s katerimi se spopada Občina Šentrupert. Kulturni dom, zgrajen že pred 92 leti od takrat ni bil konkretno prenovljen, zato ne izpolnjuje več funkcionalnih zahtev za kakovostne prireditvene ambiente. Kulturni dom zato urgentno potrebuje prenovno.

Varianta »brez« investicije bi tako pomenila ohranitev nedopustnega stanja objekta, ki v občini in regiji nosi poglobljen pomen za kulturni razvoj v primeru, da se investicija ne izvede, bo Občina Šentrupert izpostavljena potencialno situacijo občutila kot neizpolnjevanje ciljev, za katere si prizadeva na področju kulture, kjer sicer o resnem potencialu, ki ga občina poseduje na kulturno-turističnem področju, pričajo številna kulturna in turistična društva in zavodi. Posledično bi takšno stanje imelo znatne negativne vplive tudi na drugih področjih, kjer velja izpostaviti predvsem spekter turističnih dejavnosti. Občina Šentrupert je namreč prav na tem področju v zadnjem obdobju realizirala velik napredek, ki je najbolj razviden v razvoju glavne turistične atrakcije, Dežele Kozolcev. Pri tem je torej smotno sklepati, da bi se v primeru, da se investicija ne izvede, tudi na turističnem področju zavrglo konkreten potencial.

Omenjeno potencialno stanje nedvomno pomeni stagniranje Občine Šentrupert na področju kulturnih in drugih dejavnosti, kar bi posledično utegnilo imeti znatne negativne posledice tudi na celotno gospodarsko sliko občine. Varianta »brez« investicije torej pomeni situacijo, ki ne zadovoljuje potreb prebivalcev občine in regije.

4.2. VARIANTA 2: Z INVESTICIJO

Varianta »z« investicijo pomeni izvedbo projekta v celoti, s čimer se Občini Šentrupert zagotovi ustrezen objekt za izvajanje kvalitetnih kulturnih dejavnosti. Izvedba investicije pomeni znaten napredek na področju kulture, ki pa več kot očitno pozitivno vpliva tudi na druga področja, kjer bi najbolj opazno pridobile turistične dejavnosti. Izvedba investicije potrjuje razvojno naravnost občine in znatno izboljšuje njeno gospodarsko in demografsko sliko, ob čemer velja izpostaviti dejstvo, da bi se z izvedbo investicije ustrezno poskrbelo tudi za nadaljnjo poseljenost podeželja.

Zaradi navedenih ugodnih učinkov, ki jih ima operacija na socialni, ekonomski in razvojni vidik bivanja in delovanja v Občini Šentrupert, je edina sprejemljiva varianta z investicijo.

5. OPREDELITEV VRSTE INVESTICIJE, OCENA INVESTICIJSKIH STROŠKOV PO STALNIH IN TEKOČIH CENAH, PRIKAZANA POSEBEJ ZA UPRAVIČENE IN PREOSTALE STROŠKE IN NAVEDBA OSNOV ZA OCENO VREDNOSTI

5.1 OPREDELITEV VRSTE INVESTICIJE

Tabela 8: Splošni podatki o objektu in soglasjih

zahtevnost objekta	MANJ ZAHTEVEN OBJEKT	
klasifikacija celotnega objekta	12610 Stavbe za kulturo in razvedrilo	
klasifikacija posameznih delov objekta	delež v skupni uporabni površini objekta	šifra podrazreda
	100 %	CC-SI 12610
navedba prostorskega akta	Odlok o občinskem prostorskem načrtu Občine Šentrupert (Ur. l. RS, št. 81/13, 94/13, 7/18, 12/18, 61/17, 72/17, 65/20).	
lokacija	Šentrupert, občina Šentrupert	
seznam zemljišč z nameravano gradnjo	parc. št. 254/6, 254/8 - del, k.o. 1399 Šentrupert	
seznam zemljišč preko katerih potekajo priključki na gospodarsko javno infrastrukturo	Oskrba z elektriko: parc. št. 254/6, k.o. Šentrupert Oskrba z pitno vodo: parc. št. 254/6 k.o. Šentrupert Odvajanje odpadnih voda: parc. št. 253/3, k.o. Šentrupert Odvajanje meteornih voda: parc. št. 254/6, 254/8 - del, k.o. 1399 Šentrupert	
seznam zemljišč preko katerih poteka priključek na javno cesto	parc. št. 254/8, k.o. Šentrupert	
navedba mnenj in mnenj za priključitev	skladnost s prostorskimi akti	Občina Šentrupert
	mnenje o varovanih območjih	Zavod RS za varstvo narave (ZRSVN), Zavod za varstvo kulturne dediščine Slovenije (ZVKDS), Direkcija RS za vode (DRSV).
	mnenje za priključitev	Elektro Celje d.d., Komunala Trebnje d.o.o., Občina Šentrupert, Telekom Slovenije d.d.
način zagotovitve minimalne komunalne oskrbe	oskrba s pitno vodo	Obstoječi priključek na javni vodovod na parceli št. 254/6 k.o. Šentrupert.
	oskrba z elektriko	Obstoječi priključek na javno električno omrežje s priključkom na obstoječi nadzemni NN elektrovod s kabelsko omarico na fasadi objekta, na parceli št. 254/6, k.o. Šentrupert.
	odvajanje odpadnih voda	<u>fekalne vode</u> : Odvajanje odpadnih fekalnih voda se priključi na obstoječi jašek fekalne kanalizacije na parc. št. 253/3, k.o. Šentrupert. <u>meteorne vode</u> : meteorna voda iz strešin bo speljana preko peskolovov v ponikalnice, meteorna voda iz utrjenih nepovoznih zunanjih površin (ploščad) bo speljana preko linijskih kanalet in peskolovov v ponikalnice, meteorna voda iz utrjenih povoznih zunanjih površin (parkirišče) bo speljana preko linijskih kanalet, peskolovov in tipskega lovilca lovilca olj v

DOKUMENT IDENTIFIKACIJE INVESTICIJSKEGA PROJEKTA
»OBNOVA IN OŽIVITEV DOMA KULTURE ŠENTRUPERT

		ponikalnico. Vse ponikalnice bodo na gradbeni parceli objekta.
	dostop do javne ceste	dovoz z lokalne občinske ceste na parc. št. 254/8, k.o. Šentrupert. Na parkirišču je zagotovljenih 17 parkirnih mest za osebne avtomobile in 1 parkirno mesto za invalide. Prostor za obračanje osebnih vozil je na parkirišču. Pri vključevanju na občinsko cesto bo zagotovljena preglednost.
ocenjena vrednost objekta		400.000,00 € bruto (Objekt: 350.000,00 € bruto Zunanja ureditev: 50.000,00 € bruto)
velikost objekta	zazidana površina	420,0 m ²
	bruto tlorisna površina	552,7 m ²
	neto tlorisna površina	444,6 m ²
	bruto prostornina	2830 m ³
	neto prostornina	1608 m ³
	število etaž	K + P + 1
	tlorisna velikost stavbe na stiku z zemljiščem	24,75 x 19,14 m
	tlorisna velikost projekcije najbolj izpostavljenih delov objekta na zemljišče	25,07 x 22,19 m
	absolutna višinska kota	±0,00=274,80 m _{mnv}
	relativne višinske kote etaž	- K - 1,80 m P ±0,00, +1 +3,06 m
	najvišja višina objekta	+ 10,62 m
	število stanovanjskih enot	/
	število ležišč	/
	število parkirnih mest	17PM + 1PM za gibalno ovirane osebe
oblikovanje objekta	fasada	Obstoj. objekt: svetla, Dozidava: temnejša siva kontaktna tankoslojna fasada
	orientacija slemena	SV – JZ
	naklon strehe	Obstoj. objekt: sestavljena večkapnica v naklonu 39°, Dozidava: ravna streha
	Kritina	Obstoj. objekt – opečna kritina Bobrovec, Dozidava: bitumenska kritina zaščitena s prodcem
odstotek zelenih površin	13,21 %	
faktor zazidanosti	29,80 %	
faktor izrabe zemljišča	17,85 %	
odmiki od sosednjih zemljišč	Odmiki dozidave od sosednjih zemljišč: - Odmik od parc. št. 253/3, k.o. Šentrupert – min. 1,43 m - Odmik od parc. št. 254/7, k.o. Šentrupert – min. 8,19 m - Odmik od parc. št. 254/4, k.o. Šentrupert – min. 5.52 m	

(Vir: PZI - projekt za izvedbo: REKONSTRUKCIJA IN PRIZIDAVA KULTURNEGA DOMA ŠENTRUPERT, Zavod za prostorsko, komunalno in stanovanjsko urejanje Grosuplje d.o.o., št. projekta: P - 16/20, december 2021)

5.2 OCENA INVESTICIJSKIH STROŠKOV PO STALNIH IN TEKOČIH CENAH, PRIKAZANA POSEBEJ ZA UPRAVIČENE IN NEUPRAVIČENE STROŠKE

Stalne cene so upoštevane na dan 30.12.2021.

Vrednost investicije po stalnih cenah z neodbitnim DDV znaša 1.027.829,69 EUR.

Vrednost investicije po tekočih cenah z neodbitnim DDV znaša 1.053.127,19 EUR.

Tekoče cene so izračunane na podlagi UMAR-jeve Jesenske napovedi gospodarskih gibanj 2021, ki napoveduje sledeče stopnje povprečne letne inflacije:

- Za leto 2022: 1,9 %
- Za leto 2023: 2,0%

Za vse stroške, ki so nastali v letih 2020 in 2021 se je upoštevalo, da so stalne cene enake tekočim cenam.

Upravičeni stroški so:

- stroški GOI del,
- stroški gradbenega nadzora,
- stroški opreme.

Neupravičeni stroški so:

- stroški projektne dokumentacije,
- stroški investicijske dokumentacije,
- davek na dodano vrednost.

Stroški GOI del in opreme so povzeti po oceni investitorja, stroški projektne dokumentacije po sklenjeni pogodbi s projektantom, stroški investicijske dokumentacije pa po sklenjeni pogodbi z izdelovalko dokumentacije.

Stroški gradbenega nadzora so ocenjeni na 2% od vrednosti GOI del.

Celoten DDV je neodbitni in kot tak predstavlja strošek za investitorja.

DOKUMENT IDENTIFIKACIJE INVESTICIJSKEGA PROJEKTA
»OBNOVA IN OŽIVITEV DOMA KULTURE ŠENTRUPERT

Tabela 9: Investicijski stroški v stalnih cenah v EUR

v EUR	2020	2021	2022	2023	Skupaj
GOI dela			603.812,67		603.812,67
Oprema				208.525,58	208.525,58
projektna dokumentacija	2.000,00	1.800,00	11.400,00		15.200,00
investicijska dokumentacija			3.500,00		3.500,00
nadzor			12.076,25	0,00	12.076,25
ostali stroški					0,00
Skupaj brez DDV	2.000,00	1.800,00	630.788,92	208.525,58	843.114,50
DDV neodbitni (=strošek)	440,00	396,00	138.003,56	45.875,63	184.715,19
Skupaj strošek	2.440,00	2.196,00	768.792,49	254.401,21	1.027.829,69
DDV odbitni - ni strošek	0,00	0,00	0,00	0,00	0,00
Vse skupaj z DDV	2.440,00	2.196,00	768.792,49	254.401,21	1.027.829,69

Tabela 10: Investicijski stroški v tekočih cenah v EUR

v EUR	2020	2021	2022	2023	Skupaj
GOI dela	0,00	0,00	615.888,92	0,00	615.888,92
Oprema	0,00	0,00	0,00	216.658,08	216.658,08
projektna dokumentacija	2.000,00	1.800,00	11.628,00	0,00	15.428,00
investicijska dokumentacija	0,00	0,00	3.570,00	0,00	3.570,00
nadzor	0,00	0,00	12.317,78	0,00	12.317,78
ostali stroški	0,00	0,00	0,00	0,00	0,00
Skupaj brez DDV	2.000,00	1.800,00	643.404,70	216.658,08	863.862,78
DDV neodbitni (=strošek)	440,00	396,00	140.763,63	47.664,78	189.264,41
Skupaj strošek	2.440,00	2.196,00	784.168,34	264.322,85	1.053.127,19
DDV odbitni - ni strošek	0,00	0,00	0,00	0,00	0,00
Vse skupaj z DDV	2.440,00	2.196,00	784.168,34	264.322,85	1.053.127,19

Tabela 11: Upravičeni in neupravičeni stroški v stalnih cenah v EUR

v EUR	Upravičeni stroški	Neupravičeni stroški	Skupaj
GOI dela	603.812,67	0,00	603.812,67
Oprema	208.525,58	0,00	208.525,58
projektna dokumentacija	0,00	15.200,00	15.200,00
investicijska dokumentacija	0,00	3.500,00	3.500,00
nadzor	12.076,25	0,00	12.076,25
ostali stroški	0,00	0,00	0,00
Skupaj brez DDV	824.414,50	18.700,00	843.114,50
DDV neodbitni (=strošek)	0,00	184.715,19	184.715,19
Skupaj strošek	824.414,50	203.415,19	1.027.829,69

Tabela 12: Upravičeni in neupravičeni stroški v tekočih cenah v EUR

v EUR	Upravičeni stroški	Neupravičeni stroški	Skupaj
GOI dela	615.888,92	0,00	615.888,92
Oprema	216.658,08	0,00	216.658,08
projektna dokumentacija	0,00	15.428,00	15.428,01
investicijska dokumentacija	0,00	3.570,00	3.570,00
nadzor	12.317,78	0,00	12.317,78
ostali stroški	0,00	0,00	0,00
Skupaj brez DDV	844.864,78	18.998,00	863.862,79
DDV neodbitni (=strošek)	0,00	189.264,41	189.264,41
Skupaj strošek	844.864,78	208.262,41	1.053.127,19

5.3 NAVEDBA OSNOV ZA OCENO VREDNOSTI

- Ocena investitorja za GOI dela
- Ocena investitorja na podlagi okvirnih ponudb za opremo
- Stroški projektne dokumentacije in investicijske dokumentacije po dejanskih stroških
- Stroški gradbenega nadzora ocenjeni na 2% od GOI del

6. OPREDELITEV TEMELJNIH PRVIN, KI DOLOČAJO INVESTICIJO, SKUPAJ Z INFORMACIJO O PRIČAKOVANI STOPNJI IZRABE ZMOGLJIVOSTI OZIROMA EKONOMSKI UPRAVIČENOSTI PROJEKTA

6.1 PREDHODNE IDEJNE REŠITVE ALI ŠTUDIJE

Za projekt je bila decembra 2020 izdelana idejna zasnova projekta.

6.2 TEMELJNE PRVINE

POVZETEK TEHNIČNEGA POROČILA NAČRTA ARHITEKTURE

»Kulturni dom Šentrupert je bil zgrajen kot Sokolski dom v 30-ih leti prejšnjega stoletja. Stoji ob severnem robu jedra naselja, ki je zamejeno s potokom Bistrica, ob občinski cesti Šentrupert – Vrbje, ki tukaj prečka potok. Kulturni dom je edina zgradba na tem območju na levem bregu potoka, od koder se odpira čudovit pogled na jedro naselja z mogočno cerkvijo. Objekt stoji na občinskem zemljišču v prostorski enoti CU – centralne dejavnosti. Obrežje ob objektu je zamejeno s starim kamnitim opornim zidom, zunanja površina ob objektu do obrežja in do ceste je tlakovana. Zgradba je sestavljena iz osnovnega volumna dvorane, kateremu so dodani izzidki na pročelju in na obeh bočnih straneh. Objekt je pokrit s šotorasto večkapno strmo streho, ki je na pročelju zaključuje s klasicističnim timpanonom. Tlorisni gabarit osnovnega dela meri 10,12 x 16,14 m, skupaj z izzidki 17,02 x 18,44 m, višinski gabarit K (samo pod odrom) + P, višina venca dvorane je +6,00 m, višina slemena pa 10,62m.

Projekt predvideva odstranitev vetrolova dim. 3,66 x 2,30 m in rekonstrukcijo obstoječega dela kulturnega doma Šentrupert, v zunanost na fasadi, razen na stiku z dozidavo se ne posega, prav tako se ne posega v obstoječo sestavljeno večkapno streho. Predvidena je dozidava na SZ in JZ strani, višinski gabarit dozidave je P + 1, ravna streha z atiko, nadstropni del se dotika spodnjega roba zaokroženega venca dvorane. Dozidava na SZ strani s tlorisnim gabaritom 10,00 x 19,14 m, na JZ strani seže pred obstoječi del v skupni dolž. 16,69 m in ne posega v varovalni pas vodotoka, Nad vhodom je predviden konzolni nadstrešek dim. 10,8 x 2,70 m. Pred vhodom je predvidena nova ureditev z javno ploščadjo, ki je odprta proti potoku in s pogledi proti jedru naselja, zunanja ureditev s tlakovanjem, zelenico in velikimi drevesi, na S strani parkirišče z 18 PM in z novim uvozom z občinske ceste. Obstoječi komunalni priključki.

Projekt predvideva prenovo in posodobitev notranjosti kulturnega doma tako, da se ohranja vloga glavnega prostora – dvorane, dozidava pa bo omogočila njeno boljšo izrabo. Obstoječa dvorana obsega parter s 100 sedeži in oder, ki je 1,05 m nad nivojem parterja. Predvidena je poglobitev kleti pod odrom za 60 cm tako, da se pridobi normalno višino prostora, kjer bo nameščena strojnica za prezračevanje dvorane in nova AB plošča odra, ki bo zagotavljala ustrezno nosilnost in zvočno izolacijo. Predvidena je razširitev odra pred portalom v dvorano s simetrično postavljenimi stranskimi stopnicami za dostop na oder. Projekt predvideva interpolacijo balkona v dvorano, višina prostora to dopušča. Na balkonu bo v

4 stopničastih vrstah še 50 sedežev. V izzidku na JV strani je predvidena predelava sanitarij za nastopajoče, nova ureditev zaoderja z novim dostopom s stopnicami na oder in do kletnega prostora pod odrom. Zunanji vhod izzidka se ohrani kot stranski vhod za nastopajoče.

Dozidava obsega avlo z odprtim stopniščem za dostop na nov balkon v dvorani, večnamenski prostor in servisne prostore s čajno kuhinjo, s sanitarijami za obiskovalce in tehnični prostor. V nadstropju je ob dvorani dodan le razširjen stopniščni prostor z galerijo in prostor za mešalno mizo. Stene stopnišnega prostora bodo zastekljene in bodo učinkovale kot svetlobnica, ki bo dovajala naravno svetlobo v avlo. Nadstropje je spredaj poravnano s pročeljem dvorane. Dozidava se višinsko podreja dvorani in ne seže čez spodnji rob njenega venca na viš. +5,65 m.

Avla je zamišljena kot širok odprt komunikacijski prostor, ki poleg komunikacije med dvorano in novimi prostori predstavlja tudi prostozbiranja in druženja, lahko tudi kot razstavni prostor. Dvorano obdaja s strani in od spredaj v obliki črke L in pokriva oba obsoječa vhoda. Svoj javni značaj kaže tudi s tem, da je proti zunanji ploščadi zastekljena, na jugu se odpira pogledom proti jedru naselja s cerkvijo.

Posebej skrbno je obravnavan stik obstoječe zgradbe z dozidavo. V dvorani uporabimo za povezavo obstoječe odprtine in ne odporamo novih, v pritličju ohranimo obstoječa vhoda, v nadstropju pa obsoječe okenske odprtine porabimo za dostop na balkon in za ložo, ki bo namenjena prostoru za mešalno mizo. Obstoječi polkrožni izzidek odra v obliki apside na SZ strani, ki je funkcionalno in tipološko neustrezen, na mestu dozidave odstranimo, a samo njegov pritlični del do viš. +3,30 m, njegov zgornji del s stožčasto streho pa ohranimo in ga podpremo z nosilcem in stebrom. Steno odra izravnamo tako, da sta oder in večnamenski prostor, ki nanj meji, pravokotne oblike.

POVZETEK TEHNIČNEGA POROČILA NAČRTA GRADBENIH KONSTRUKCIJ

SPLOŠNO

Investitor namerava rekonstruirati in prizidati obstoječi Dom kulture Šentrupert, ki je objekt starejšega datuma. Prenovljeni del objekta je analiziran s skladu z zahtevami Eurocode ter leži na področju s projektnim pospeškom tal $g = 0,150$ (EC8). Posebna potresna preiskava je bila izvedena, objekt je sorazmerno nizek in ima dovolj nosilnih sten v obeh pravokotnih smereh.

Za obremenitev razširjenega balkona se upošteva koristno obtežbo $p = 7,50$ kN/m² (SIST EN 1991-1-1:2004; področje C5 – tribune).

OPIS KONSTRUKCIJE

Prizidek obstoječega Kulturnega doma Šentrupert ima tlorisne dimenzije cca 10,26 x 19,14 m in je večinoma enoetažni objekt, med osmi B-D/2-4 pa je dvoetažen objekt. Dozidani objekt nima kleti, nova klet je izvedena zgolj v obstoječem delu objekta med osmi D-F/4-5. Stene kleti so armiranobetonske. V kolikor se na področju kleti lahko pojavi visoka podtalnica ali lebdeča podtalnica je potrebno temeljno ploščo in stene kleti izvesti po sistemu »bele kadi« z marko betona C30/37.

Armiranobetonska plošča nad nadstropjem prizidanega dela je debeline 0,15 m, plošča nad pritličjem je debeline 0,18 m, nad novo kletjo pa je debeline 0,16 m. Vsi betoni so marke C25/30, jeklena konstrukcija je kvaliteta S 235 JR (znotraj objekta) in S 235 JO (zunaj objekta – nadstrešnica).

Objekt leži na območju potresnega pospeška tal $g = 0,150$, potresna preverba za dozidani del objekta je bila izvedena, rezultati so bili upoštevani pri izdelavi armaturnih načrtov.

Nad nosilnimi zidovi in zaključkih zidov so izvedene arm. bet. horizontalne potresne vezi, ki so armirane s $4\phi 12$, stremena $\phi 8/25$ cm. V vogalih, križanjih nosilnih zidov in na mestu večjih odprtin so izvedeni vertikalni potresni stebriči z armaturo $4\phi 14$ in $4\phi 16$, stremena $\phi 8/20$.

TEMELJENJE OBJEKTA

Temelji prizidka so pasovni in točkovni, nova klet pa je temeljena s temeljno ploščo debeline 0,25 m.

Za temeljenje prizidka Kulturnega doma Šentrupert ni bilo izdano Geomehansko poročilo o sestavi tal in pogojih temeljenja objekta. Predvidevamo, da bo po izvedbi tampona v debelini cca. 0,50 m projektna nosilnost temeljenih tal $R_d/A' = 250,00$ kN/m². Običajno je po navodilih geomehanika potrebno pod temeljno ploščo vgraditi minimalno $h = 0,50$ m kamnitega nasutja (35 cm kamnitega drobljenca 0/100 mm in 15 cm tamponskega drobljenca 0/32 mm), vsaj še 0,60 m od robu temeljne plošče. Na utrjenem nasutju bo potrebno doseči deformacijski modul 60 Mpa. Na stiku temeljnih tal in kamnitega nasutja nas se položi ločilni geosintetik z natezno trdnostjo 16 kN/m.

Pred in po izkopu temeljnih tal, mora tla obvezno pregledati pooblaščen geomehanik ter se posvetovati s proj. – statikom.

POVZETEK TEHNIČNEGA POROČILA NAČRTA ELEKTRIČNIH INŠTALACIJ

SPLOŠNO

Objekt je že priklopljen na NN omrežje- Št. Merilnega mesta: 2-7841:

Priključna moč: 6 Kw

Obračunske varovalke: 1x25A

Števec el. energije je montiran v omarici na fasadi objekta.

Notranje električne inštalacije so zastarele in potrebne temeljite prenove.

NAPAJANJE OBJEKTA

V skladu s prejšnjim zapisom se objekt napaja iz obstoječe priključno merilne omarice. Glede na novo priključno moč se predvidi nova števecna omarica na fasadi objekta.

Objekt ima predvideno eno merilno mesta in sicer:

A. Merilno mesto: **DOM KULTURE**

Predvidena priključna moč: 33kW

Obračunske varovalke: 1x3x50A

NN priključni vod trenutno poteka nadzemno. Pri Elektro Ljubljana bo potrebno preveriti ali predmetni nadzemni vod dopušča predvideno novo obremenitev Kulturnega doma.

RAZSVETLJAVA OBJEKTA

Razsvetljava obsega : splošno razsvetljavo in varnostno razsvetljavo.

Pri izračunu osvetljenosti so upoštevani ustrezni predpisi za osvetljenost v določenih prostorih. Zahtevani nivo osvetljenosti je v skladu s priporočili evropskega društva za razsvetljavo, ki podaja vrednosti srednje osvetljenosti za posamezne prostore in standardom za razsvetljavo **SIST EN 12464**. V dvorani se predvidijo svetilke z visokimi svetlobno tehničnimi izkoristki v LED tehniki z možnostjo regulacije svetlobnega toka.

INŠTALACIJE ZA MOČ

Pri instalaciji za moč se obravnava razvod za vtičnice, priključke za tehnologijo, tehnološke potrošnike in instalacije za nemoteno delovanje strojnih instalacij v objektu (prezračevanje, ...).

TELEKOMUNIKACIJE

V objektu so predvidene naslednje vrste instalacij za telekomunikacije:

- telefonija in lokalna računalniška mreža LAN - univerzalno strukturirano ožičenje
- požarno javljanje
- protivlomno varovanje
- audio/video napeljave – cevna in kabelska predpriprava

POVZETEK TEHNIČNEGA POROČILA NAČRTA STROJNIH INŠTALACIJ

PREZRAČEVANJE

Za prezračevanje prostorov je v kleti objekta predviden dovodno odvodni klimat, ki bo opremljen z grelnim modulom, filtracijo ter rekuperacijo. Klimat je na strani svežega zraka opremljen z regulacijsko žaluzijo, ki se ob izklopu naprave samodejno zapre. Izpuh je izveden tako, da je preprečena nevarnost mešanja izpušnega in svežega zraka.

Odvod zraka se predvidi s stropnimi komorami povezanimi s prezračevalnimi kanali nad stropom dvorane. Zrak se sesa skozi reže med leseno ploščo dimenzije 50 x 50 cm in lesenim stropom. Dovod zraka se predvidi z dovodnimi vrtinčnimi difuzorji, ki so primerni za prostore višje od 5 m. Prezračevanje avle se izvede preko stenskih dovodnih/odvodnih rešetk. Grelnik klimata je priključen na zunanjo invertersko kondenzacijsko enoto.

Prezračevanje sanitarij je predvideno s pomočjo odvodnih ventilatorjev, kanalskega razvoda in prezračevalnih ventilov. Dovod nadomestnega zraka je skozi izenačevalne vratne rešetke ali spodrezana vratna krila iz sosednjih prostorov. Ventilator se prižiga preko lastnega stikala, ki je nameščeno poleg stikala za luč prostora in omogoča delovanje ventilatorja tudi po izklopu luči.

OGREVANJE

Talno ogrevanje

Za pripravo ogrevne vode se uporablja toplotna črpalka zrak/voda. Toplotna črpalka bo kot primarni vir izkoriščala toploto zraka. Sistem talnega ogrevanja je na režimu 35/30°C. Za ogrevanje objekta se izvede talno ogrevanje položeno v tlaku, na pritrtilne plošče in ustrezno izolacijo.

Grelni modul v prezračevalni napravi

Za potrebe prezračevanja prostorov je v kleti objekta predvidena prezračevalna naprava z DX grelnim modulom. Grelnik je preko cevne povezave povezan z zunanjo inverterno kondenzacijsko enoto. Toplotne izgube in toplotne dobitke pokrivamo s predvidenimi statičnimi grelnimi in hladilnimi telesi in objektu.

VODOVOD IN KANALIZACIJA

Objekt se na javni vodovod priključuje preko obstoječega vodovodnega priključka na parceli 254/8. k.o. 1399. Vodomerni števec se nahaja v vodomernem jašku izven objekta. Instalacija vodovoda obsega vse sanitarne elemente predvidene v prtiličju.

Sanitarna topla voda se pripravlja lokalno z električnimi tlačnimi grelniki vode.

Komunalne oz. fekalne odpadne vode iz obravnavanega objekta bodo vodene preko zunanjih zbirnih jaškov v javno kanalizacijsko omrežje.

TEHNIČNO POROČILO

OPIS OBSTOJEČEGA STANJA

Kulturni dom Šentrupert je bil zgrajen kot Sokolski dom v 30-ih leti prejšnjega stoletja. Stoji ob severnem robu jedra naselja, ki je zamejeno s potokom Bistrica, ob občinski cesti Šentrupert – Vrbje, ki tukaj prečka potok. Kulturni dom je edina zgradba na tem območju na levem bregu potoka, od koder se odpira čudovit pogled na jedro naselja z mogočno cerkvijo. Objekt stoji na občinskem zemljišču v prostorski enoti CU – centralne dejavnosti. Obrežje ob objektu je zamejeno s starim kamnitim opornim zidom, zunanja površina ob objektu do obrežja in do ceste je tlakovana. Zgradba je sestavljena iz osnovnega volumna dvorane, kateremu so dodani izzidki na pročelju in na obeh bočnih straneh. Objekt je pokrit s šotorasto večkapno strmo streho, ki je na pročelju zaključuje s klasicističnim timpanonom. Tlorisni gabarit osnovnega dela meri 10,12 x 16,14 m, skupaj z izzidki 17,02 x 18,44 m, višinski gabarit K (samo pod odrom) + P, višina venca dvorane je +6,00 m, višina slemena pa 10,62m.

ARHITEKTURNO ZAZIDALNA SITUACIJA

Projekt predvideva odstranitev vetrolova dim. 3,66 x 2,30 m in rekonstrukcijo obstoječega dela kulturnega doma Šentrupert, v zunanost na fasadi, razen na stiku z dozidavo se ne posega, prav tako se ne posega v obstoječo sestavljeno večkapno streho. Predvidena je dozidava na SZ in JZ strani, višinski gabarit dozidave je P + 1, ravna streha z atiko, nadstropni del se dotika spodnjega roba zaokroženega venca dvorane. Dozidava na SZ strani s tlorisnim gabaritom 10,00 x 19,14 m, na JZ strani seže pred obstoječi del v skupni dolž. 16,69 m in ne posega v varovalni pas vodotoka, Nad vhodom je predviden konzolni nadstrešek dim. 10,8 x 2,70 m. Pred vhodom je predvidena nova ureditev z javno ploščadjo,

ki je odprta proti potoku in s pogledi proti jedru naselja, zunanja ureditev s tlakovanjem, zelenico in velikimi drevesi, na S strani parkirišče z 18 PM in z novim uvozom z občinske ceste. Obstoječi komunalni priključki.

FUNKCIONALNA ZASNOVA

Projekt predvideva prenovu in posodobitev notranjosti kulturnega doma tako, da se ohranja vloga glavnega prostora – dvorane, dozidava pa bo omogočila njeno boljšo izrabo. Obstoječa dvorana obsega parter s 100 sedeži in oder, ki je 1,05 m nad nivojem parterja. Predvidena je poglobitev kleti pod odrom za 60 cm tako, da se pridobi normalno višino prostora, kjer bo nameščena strojnica za prezračevanje dvorane in nova AB plošča odra, ki bo zagotavljala ustrezno nosilnost in zvočno izolacijo. Predvidena je razširitev odra pred portalom v dvorano s simetrično postavljenimi stranskimi stopnicami za dostop na oder. Projekt predvideva interpolacijo balkona v dvorano, višina prostora to dopušča. Na balkonu bo v 4 stopničastih vrstah še 50 sedežev. V izzidku na JV strani je predvidena predelava sanitarij za nastopajoče, nova ureditev zaoderja z novim dostopom s stopnicami na oder in do kletnega prostora pod odrom. Zunanji vhod izzidka se ohrani kot stranski vhod za nastopajoče.

Dozidava obsega avlo z odprtim stopniščem za dostop na nov balkon v dvorani, večnamenski prostor in servisne prostore s čajno kuhinjo, s sanitarijami za obiskovalce in tehnični prostor. V nadstropju je ob dvorani dodan le razširjen stopniščni prostor z galerijo in prostor za mešalno mizo. Stene stopnišnega prostora bodo zastekljene in bodo učinkovale kot svetlobnica, ki bo dovajala naravno svetlobo v avlo. Nadstropje je

spredaj poravnano s pročeljem dvorane. Dozidava se višinsko podreja dvorani in ne seže čez spodnji rob njenega venca na viš. +5,65 m.

Avla je zamišljena kot širok odprt komunikacijski prostor, ki poleg komunikacije med dvorano in novimi prostori predstavlja tudi prostor zbiranja in druženja, lahko tudi kot razstavni prostor. Dvorano obdaja s strani in od spredaj v obliki črke L in pokriva oba obsoječa vhoda. Svoj javni značaj kaže tudi s tem, da je proti zunanji ploščadi zastekljena, na jugu se odpira pogledom proti jedru naselja s cerkvijo.

Posebej skrbno je obravnavan stik obstoječe zgradbe z dozidavo. V dvorani uporabimo za povezavo obstoječe odprtine in ne odporamo novih, v pritličju ohranimo obstoječa vhoda, v nadstropju pa obstoječe okenske odprtine porabimo za dostop na balkon in za ložo, ki bo namenjena prostoru za mešalno mizo. Obstoječi polkrožni izzidek odra v obliki apside na SZ strani, ki je funkcionalno in tipološko neustrezen, na mestu dozidave odstranimo, a samo njegov pritlični del do viš. +3,30 m, njegov zgornji del s stožčasto streho pa ohranimo in ga podpremo z nosilcem in stebrom. Steno odra izravnamo tako, da sta oder in večnamenski prostor, ki nanj meji, pravokotne oblike.

POPIS PRIKLJUČKOV NA KOMUNALNO INFRASTRUKTURO

Elektrika: Obstoječi priključek na javno električno omrežje s priključkom na obstoječi nadzemni NN elektrovod s kabelsko omarico na fasadi objekta, na parceli št. 254/6, k.o. Šentrupert.

Vodovod: Obstoječi priključek na javni vodovod na parceli št. 254/6 k.o. Šentrupert.

Fekalna kanalizacija: Odvajanje odpadnih fekalnih voda se priključi na obstoječi jašek fekalne kanalizacije na parc. št. 253/3, k.o. Šentrupert.

Meteorna kanalizacija: Meteorna voda iz strešin bo speljana preko peskolovov v ponikalnice, meteorna voda iz utrjenih nepovoznih zunanjih površin (ploščad) bo speljana preko linijskih kanalet in peskolovov v ponikalnice, meteorna voda iz utrjenih povoznih zunanjih površin (parkirišče) bo speljana preko linijskih kanalet, peskolovov in tipskega lovilca olj v ponikalnico. Vse ponikalnice bodo na gradbeni parceli objekta.

Ogrevanje: Objekt bo ogrevan centralno s toplotno črpalko zrak - voda.

Komunalni odpadki: Običajni komunalni odpadki se zbirajo v tipskem zabojniku na reden odvoz na za to določenem prostoru

Dostop in parkirna mesta: Dovoz z lokalne občinske ceste na parc. št. 254/8, k.o. Šentrupert. Na parkirišču je zagotovljenih 17 parkirnih mest za osebne avtomobile in 1 parkirno mesto za invalide. Prostor za obračanje osebnih vozil je na parkirišču. Pri vključevanju na občinsko cesto bo zagotovljena preglednost.

KONSTRUKCIJA

Konstrukcija je podrobno obdelana v načrtu gradbenih konstrukcij PZI z armaturnimi načrti in delavniškimi načrti jeklene konstrukcije.

V odrskem delu se odstrani montažna lesena konstrukcija stropa kleti s podpornim jeklenim nosilcem in stebri, ob poglobitvi kleti se izvede novo obbetoniranje temeljev do predvidene globine kleti na koti – 1,80 m. Nova klet je vstavljena AB konstrukcija, ki jo tvori temeljna plošča, obodni AB zidovi in nova stopna AB ploča. Dozidava je predvidena v klasični betonski konstrukciji.

Temeljenje

Predvideno je pasovno temeljenje. Pri izkopu je potreben nadzor geomehanika, ki bo preveril nosilnost tal in ugotovil koeficient prepustnosti tal s ponikalnim preizkusom, ki je potreben za pravilno dimenzioniranje ponikalnic meteorne vode s streh in z utrjenih površin zunanje ureditve.

Plošče, nosilci

Nad pritličjem in 1. Nadst. je predvidena AB plošča.

Zidovi

Nosilni zidovi: AB debeline 20 cm.

Predelni zidovi: siporeks 12,5 cm.

Jeklena konstrukcija

Konstrukcija balkona v dvorani, ki se vpenja v obstoječe zidove, je predvidena iz jeklenih nosilcev brez vmesnih podpor, konstrukcija vhodnega nadstreška je predvidena iz jeklenih konzolnih nosilcev.

Streha

Oblika: ravna streha z atiko.

Nosilna konstrukcija: AB plošča. Kritina: bitumenska kritina zaščiten s prodcem, Izvedba: topla kombinirana ravna streha.

ELEMENTI IN OBDELAVE

Tlaki

Splošen sestav tlakov

- zaključni sloj (glede na namembnost prostora): keramika, parket.
- armirani cementni estrih v različnih debelinah, po potrebi v naklonu;
- PE folija kot ločilni sloj;
- zvočna izolacija: stiropor 12 cm;
- bitumenska hidroizolacija (pod tlaki pritličja ter glede na namembnost prostora): hladni premaz in varilni trakovi v enem ali dveh slojih.

Hidroizolacije

Horizontalno hidroizolacijo je potrebno izvesti po celi površini pritlične etaže, ki je v stiku s terenom. Vertikalno hidroizolacijo je potrebo izvesti po stenah v stiku s terenom in do višine 60 cm nad terenom, nujno jo je potrebno pred zasipanjem zaščititi.

Toplotne / zvočne izolacije

Talna plošča: 10 + 12 cm stiropor/stiropor

Strop pritličja:	6 cm stiropor
Strop pritličja – ravna streha: stiropor/stirodur	25 + 5 cm
Strop 1. nadstropja:	20 cm mineralna volna
Fasadne stene:	20 cm stiropor

1. Akustične obloge

Pomemben element interiera je rekonstruiran kasetiran strop, kjer se ohranja originalna členitev z obloženimi stropniki, ki delijo strop na pravokotne in kvadratne kasete. V kasetah je predviden obešen strop z akustičnimi paneli (npr. Decibel akustik perfo paneli, tip 32/32/8), s kameno volno deb. 4 cm. V kasetah so razporejene vgradne luči in elementi za prezračevaje dvorane, vpihovalne šobe in rešetke za odjem zraka. Predvidene so tudi nove akustične obloge sten dvorane in sicer do višine 1,05 m (npr. Decibel akustik line lamele, tip 28/4), to so leseni paneli s horizontalnimi utori. V območju od višine 1,05 m pa do višine 2,66 m so predvidene stenske obloge z akustičnimi ploščami dim. 60/120 cm (npr. Decibel akustik perfo paneli, tip 32/32/8) na leseni podkonstrukciji, podložene s kameno volno deb. 2 cm. Taka obloga je predvidena tudi na zadnji steni balkona do stropa.

2. Balkonske ograje

Na balkonu in ložah so predvidene steklene ograje iz prozornega lepljenega kaljenega stekla debeline 16 mm z standardnim aluminijastim talnim profilom za vpenjanje stekla, ki je prekrit z satinirano inox pločevino. Stiki med segmenti stekla so odprti s fugo 1 cm.

3. Stopniščne ograje

Na stopnišču so predvidene steklene ograje iz prozornega lepljenega kaljenega stekla debeline 16 mm s točkovno bočno pritrditvijo na betonsko konstrukcijo, z inox distančniki Ø50 mm in z distanco 40 mm. Segmente ograje povezuje lesen držaj, hrast 4/7,5 cm, z utorom 16/20 mm.

4. Stene in stropovi

Stene kleti so znotraj grobo in fino ometane s podaljšano apneno malto na predhodni cementni obrizg. Betonski stropovi so obloženi z mavčnokartonsko ploščo na kovinski podkonstrukciji. Stene in stropovi so finalno pleskani z disperzijsko barvo.

Fasada

Fasadni sistem s tankoslojno kontaktno fasado v temnejšem sivem odtenku. Fasado obstoječega dela se prebarva v svetlem peščenem odtenku, venci ostanejo v beli barvi.

Okna in vrata

Predvidena so Alu-lesena okna, s trojno termopan zasteklitvijo, opremljena z zunanji senčili. Na vseh oknih, razen na zasteklitvi avle proti ploščadi, so zunanje žaluzije s podometnimi škatlami. Predvidena so aluminijasta vhodna vrata, temno sive barve. Notranja vrata so predvidena s kovinskimi okviri, krila lesena, gladko furnirana, globina podbojev se prilagaja debelini zidov.

ZUNANJA UREDITEV

Zunanja ureditev obsega utrjene površine, namenjene pešcem z javno ploščadjo pred kulturnim domom, zelenico z drevoredom in asfaltirano parkirišče. Nepravilna oblika pločadi je členjena s pravilno

kvadratno mrežo 2/2 m, ki izhaja iz geometrije objekta. Ploščad se zaključi s pločnikom, ki je predviden ob cesti. Tlakovanje bo izvedeno z betonskimi tlakovci. Vzporedno s cesto sta na ploščadi predvideni 2 drevesi, ki se nadaljujeta v drevored na zelenici ob parkirišču. Pri urejanju zelenih površin se zagotovi oblikovno skladnost in povezanost z okolico. Upošteva se trajnostne zahteve glede izbora rastlin in ukrepov za zadrževanje voda.

Ob ploščadi je predviden nov uvoz z lokalne ceste šir. 5,5 m in parkirišče s 17 parkirnimi mesti in 1 parkirnim mestom za invalide, parkiranje v 2 vrstah s skupnim

dovozom. Preglednost pri vključevanju na lokalno cesto bo zagotovljena. Parkirišče bo tlakovano v vodotesni izvedbi, obrobljeno s cestnimi robniki viš. 15 cm, nakloni tlakovanja bodo speljani proti kanaletam, meteorna voda se bo preko peskolovov in tipskega lovilca olj iztekala v ponikalnico.

V severnem vogalu parc. št. 254/8, k.o. Šentrupert, ki je v lasti občine, stoji akupunktorno znamenje kiparja Marka Pogačnika. Do njega je predvidena označena peš potka, skladno s pogoji ZVKD Novo mesto. Dostop do znamenja je predviden od kulturnega doma mimo parkirišča ob SV meji parcele.

Objekt se nahaja na erozijskem območju Občine Šentrupert, kjer veljajo običajni protierozijski ukrepi (E3) izven 5 m priobalnega pasu vodotoka Bistrica. Teren gradbene parcele je raven. Ob potoku Bistrica je star kamnit oporni zid v katerega se ne posega. Na zemljišču, predvidenem za gradnjo, je potrebno v času gradbenih del izvesti protierozijske ukrepe. Zagotoviti je potrebno primerno odvodnjavanje površinskih in eventualnih podzemnih voda v času izvajanja zemeljskih del. Izkopne površine je potrebno primerno zavarovati pred izpiranjem in zamakanjem.

Parkirišče

Parkiranje je načrtovano na označenih parkirnih mestih dim. 2,50 x 5,00 m s sistemom pravokotnega parkiranja. Skupno število parkirnih mest za osebne avtomobile je 18, od tega je eno parkirno mesto zagotovljeno za invalide v širini 3,5 m.

Prečni sklon parkirnih površin je med 1,5% in 3%.

Sestava tlaka parkirišča:

- | | |
|--------------------------------------|-------|
| - Asfalt - obrabni sloj BB11k | 4 cm |
| - Asfalt – nosilni sloj BD22 S | 7 cm |
| - tamponski drobljenec 0/32 mm | 40 cm |
| - zemeljski planum ali planum nasipa | |

Prometna signalizacija

Postavitev prometne signalizacije se izvede v skladu s Pravilnikom o prometni signalizaciji in prometni opremi na javnih cestah (Ur.l. št. 46/2000 ter. Št.110/2006) in bo urejena v sklopu rekonstrukcije ceste in pločnikov.

Odvodnjavanje

Odvodnjavanje meteornih vod iz parkirišča bo izvedeno s prečnimi skloni in vzdolžnim naklonom vozišča v linijsko kanaletu z litoželezno rešetko, preko peskolovov v tipski lovilec olj, od koder se meteorne vode speljejo preko obbetoniranih cevi PVC DN 200 mm v ponikalnico. Dimenzioniranje se izvede skladno s hidravličnim izračunom, ki ga izdelata ponudnik sistema odvodnjavanja.

Tlakovanje ploščadi in utrjenih pohodnih površin

Predvideno je tlakovanje z betonskimi tlakovci debeline 8 cm na peščeni podlagi po specifikaciji proizvajalca.

Sestava tlaka ploščadi in utrjenih pohodnih površin:

- betonski tlakovci 8 cm
- podlaga za tlakovce - pesek 4/8 mm 3-5 cm
- zgornja nosilna plast gramoza (fina podlaga), 0-22 mm 15 cm

prečni nagib 1-2,5%

- spodnja nosilna plast gramoza 0-63 mm 25 cm

Postopek izdelave tlaka:

- Izkop do globine zmrzali (cca 45-60 cm) in 30 cm širše od končne tlakovane površine. Prečni nagib spodnje podlage 2-4 % predvideti za drenažo. V glinena tla se namesti drenažno cev.
- Nanos spodnje nosilne plasti (groba podlaga, gramoz 0-63 mm) do 25 cm in utrditev z valjarjem, da se zagotovi nosilno in drenažno funkcijo.
- Zgornjo nosilno plast (fina podlaga, gramoz 0-22 mm) se nanese do 15 cm in potlači z valjarjem do določenega koeficienta, odvisno od namena površine. Predvideti nagib od 1-4 %.
- Vgradnja predvidenih robnikov.
- Nanos podlage tlakovca iz drobljenca 4-8 mm, debeline 3-5 cm. Ohlapno zapolniti med nameščenimi vodili in ga poravnati z aluminijasto letvijo (ne zbijati!).
- Pri vgradnji zmešati tlakovce z več različnih palet, da bi se dosegle enakomerne barvne lise.
- Položeno površino fugirati s kremenčevim peskom granulacije 0.3-1.3 mm ali podobne, s kremenčevim peskom zapolniti fuge.
- Zbijanje tlakovane površine z vibracijsko ploščo z zaščitno gumo po dolžini in širini. Nato še enkrat zapolniti fuge in počistiti pesek s površine (pomesti in poprskati z vodo, da bi odstranili fini prah).
- Dobro pripravljena podlaga s primerno stisljivostjo in dobro drenažo je predpogoj za pravilno vgradnjo.

Peščena potka

Okrog objekta na JV in SV strani ob parcelni meji do akupunktornega znamenja kiparja Marka Pogačnika je predvidena peščena potka s kovinskimi robniki, npr. ACO Self sistem in ACO Self.

Sestava peščene potke:

- pesek - pohodna granulacija 3-16 mm 1,5 cm
- gramozna stabilizacija 3,2 cm
(plastične talne rešetke z integriranim geotekstilom zapolnjene s peskom)
- fini pesek 10 cm

Pri vgradnji je potrebno upoštevati navodila proizvajalca.

(Vir: PZI - projekt za izvedbo: REKONSTRUKCIJA IN PRIZIDAVA KULTURNEGA DOMA ŠENTRUPERT, Zavod za prostorsko, komunalno in stanovanjsko urejanje Grosuplje d.o.o., št. projekta: P - 16/20, december 2021)

Posegi zajemajo naslednja dela:

- I. REKONSTRUKCIJA OBSTOJEČEGA OBJEKTA
- II. PRIZIDAVA
- III. ZUNANJA UREDITEV

Podroben popis del je razviden iz PZI projekta.

Tabela 13: Površine in prostornine

POVRŠINE IN PROSTORNINE

objekt: REKONSTRUKCIJA IN PRIZIDAVA KD ŠENTRUPERT

parc. št. 254/6, 254/8, k.o. 1399 Šentrupert

faza: PZI

investitor: Občina Šentrupert

NETO TLORISNE POVRŠINE IN PROSTORNINE

OBSTOJEČE STANJE

KLET

št. prostora	ime prostora	površina /m2/	prostornina /m3/
6	KLET		36,3
SKUPAJ			36,3 /

PRITLIČJE

št. prostora	ime prostora	površina /m2/	prostornina /m3/
1	DVORANA		89,6
2	ODER		53,0
3	ZAODERJE		28,3
4	PREDPROSTOR		3,9
5	WC		1,9
7	WC		1,9
8	VETROLOV		6,1
SKUPAJ			184,7 /

KLET + PRITL. SKUPAJ NETO

221

BRUTO TLORISNE POVRŠINE IN PROSTORNINE

DOKUMENT IDENTIFIKACIJE INVESTICIJSKEGA PROJEKTA
»OBNOVA IN OŽIVITEV DOMA KULTURE ŠENTRUPERT

etaža	površina /m2/	prostornina /m3/
KLET	55,0	
PRITLIČJE	226,7	
SKUPAJ	281,7 /	

NETO TLOORISNE POVRŠINE IN PROSTORNINE

REKONSTRUKCIJA

KLET

št. prostora	ime prostora	vrsta finalnega tlaka	površina /m2/	prostornina /m3/
6	KLET	keramika	36,3	
SKUPAJ			36,3 /	

PRITLIČJE

št. prostora	ime prostora	vrsta finalnega tlaka	površina /m2/	prostornina /m3/
1	DVORANA	parket	89,6	
2	ODER	parket	46,3	
3	ZAODERJE	keramika	27,8	
4	PREDPROSTOR	keramika	5,9	
5	WC	keramika	2,1	
SKUPAJ			171,7	

NADSTROPJE

št. prostora	ime prostora	vrsta finalnega tlaka	površina /m2/	prostornina /m3/
1.12	BALKON	parket	33,5	
SKUPAJ			33,5	

K+ P. + 1. SKUPAJ NETO

241,5

BRUTO TLOORISNE POVRŠINE IN PROSTORNINE

etaža	površina /m2/	prostornina /m3/
KLET	55	
PRITLIČJE	218,1	
1. NADST.	46,1	
SKUPAJ	319,2	

NETO TLOORISNE POVRŠINE IN PROSTORNINE

DOZIDAVA

PRITLIČJE

št. prostora	ime prostora	vrsta finalnega tlaka	površina /m2/	prostornina /m3/
1.1	AVLA	keramika	86,7	
1.2	VEČNAMENSKI PROSTOR	parket	57,3	
1.3	SHRAMBA	keramika	10,4	
1.4	WC - M	keramika	8,2	
1.5	WC - INV.	keramika	4,4	
1.6	ČISTILA	keramika	1,2	
1.7	ČAJNA KUHINJA	keramika	6,8	
1.8	WC - Ž	keramika	8,2	
1.9	PREDPROSTOR	keramika	3,2	

SKUPAJ **186,4**

NADSTROPJE

št. prostora	ime prostora	vrsta finalnega tlaka	površina /m2/	prostornina /m3/
1.10	MEŠALNA MIZA	parket	8,1	
1.11	GALERIJA	parket	8,6	

SKUPAJ **16,7**

PRITL. + 1.NADST. SKUPAJ NETO 203,1

BRUTO TLORISNE POVRŠINE IN PROSTORNINE

etaža	površina /m2/	prostornina /m3/
PRITLIČJE	201,9	
1. NADST.	37,4	
SKUPAJ	239,3	

(Vir: PZI - projekt za izvedbo: REKONSTRUKCIJA IN PRIZIDAVA KULTURNEGA DOMA ŠENTRUPERT, Zavod za prostorsko, komunalno in stanovanjsko urejanje Grosuplje d.o.o., št. projekta: P - 16/20, december 2021)

6.3 OPIS LOKACIJE

Objekt stoji ob severnem robu jedra naselja, ki je zamejeno s potokom Bistrica, ob občinski cesti Šentrupert – Vrbje, ki tukaj prečka potok. Kulturni dom je edina zgradba na tem območju na levem bregu potoka, od koder se odpira čudovit pogled na jedro naselja z mogočno cerkvijo. Objekt stoji na občinskem zemljišču v prostorski enoti CU – centralne dejavnosti.

(Vir: PZI - projekt za izvedbo: REKONSTRUKCIJA IN PRIZIDAVA KULTURNEGA DOMA ŠENTRUPERT, Zavod za prostorsko, komunalno in stanovanjsko urejanje Grosuplje d.o.o., št. projekta: P - 16/20, december 2021)

Slika 6: Makrolokacija investicije - Občina Šentrupert



(Vir: Wikipedia))

Slika 7: Mikrolokacija investicije



(Vir: PISO)

6.4 OKVIRNI OBSEG IN SPECIFIKACIJA INVESTICIJSKIH STROŠKOV S ČASOVNIM NAČRTOM IZVEDBE

Tabela 14: Dinamika investicijskih stroškov v stalnih cenah v EUR

v EUR	2020	2021	2022	2023	Skupaj
GOI dela			603.812,67		603.812,67
Oprema				208.525,58	208.525,58
projektna dokumentacija	2.000,00	1.800,00	11.400,00		15.200,00
investicijska dokumentacija			3.500,00		3.500,00
nadzor			12.076,25	0,00	12.076,25
ostali stroški					0,00
Skupaj brez DDV	2.000,00	1.800,00	630.788,92	208.525,58	843.114,50
DDV neodbitni (=strošek)	440,00	396,00	138.003,56	45.875,63	184.715,19
Skupaj strošek	2.440,00	2.196,00	768.792,49	254.401,21	1.027.829,69
DDV odbitni - ni strošek	0,00	0,00	0,00	0,00	0,00
Vse skupaj z DDV	2.440,00	2.196,00	768.792,49	254.401,21	1.027.829,69

Tabela 15: Dinamika investicijskih stroškov v tekočih cenah v EUR

v EUR	2020	2021	2022	2023	Skupaj
GOI dela	0,00	0,00	615.888,92	0,00	615.888,92
Oprema	0,00	0,00	0,00	216.658,08	216.658,08
projektna dokumentacija	2.000,00	1.800,00	11.628,00	0,00	15.428,00
investicijska dokumentacija	0,00	0,00	3.570,00	0,00	3.570,00
nadzor	0,00	0,00	12.317,78	0,00	12.317,78
ostali stroški	0,00	0,00	0,00	0,00	0,00
Skupaj brez DDV	2.000,00	1.800,00	643.404,70	216.658,08	863.862,78
DDV neodbitni (=strošek)	440,00	396,00	140.763,63	47.664,78	189.264,41
Skupaj strošek	2.440,00	2.196,00	784.168,34	264.322,85	1.053.127,19
DDV odbitni - ni strošek	0,00	0,00	0,00	0,00	0,00
Vse skupaj z DDV	2.440,00	2.196,00	784.168,34	264.322,85	1.053.127,19

Projektna dokumentacija je bila delno izdelana v letu 2020 (IDP), v letu 2021 je bila izdelana DGD, v letu 2022 bo izdelan PZI, konec leta 2022 se načrtuje še PID dokumentacija.

Investicijska dokumentacija je bila izdelana v decembru 2021.

Javno naročilo za izbiro izvajalca gradnje bo objavljeno v začetku leta 2022, postopek bo zaključen predvidoma do konca marca 2022.

GOI dela se bodo izvajala od aprila do konca leta 2022, vzporedno bo potekal gradbeni nadzor.

Konec leta 2022 se bo izvedlo postopek javnega naročila za nabavo opreme, sama nabava in montaža opreme pa bo potekala v letu 2023 do 30.10.2023.

Projekt bo zaključen in prenesen v uporabo s 30.10.2023.

Tabela 16: Terminski načrt izvedbe projekta

	2020	2021	2022				2023			
			jan.-mar	apr. - jun	jul.- sept	okt.-dec	jan.-mar	apr. - jun	jul.- sept	okt.
projektna dokumentacija										
investicijska dokumentacija										
izbira izvajalca GOI del (JN)										
GOI dela										
gradbeni nadzor										
izbira izvajalca opreme (JN)										
dobava in montaža opreme										
prenos v uporabo										x

6.5 VARSTVO OKOLJA

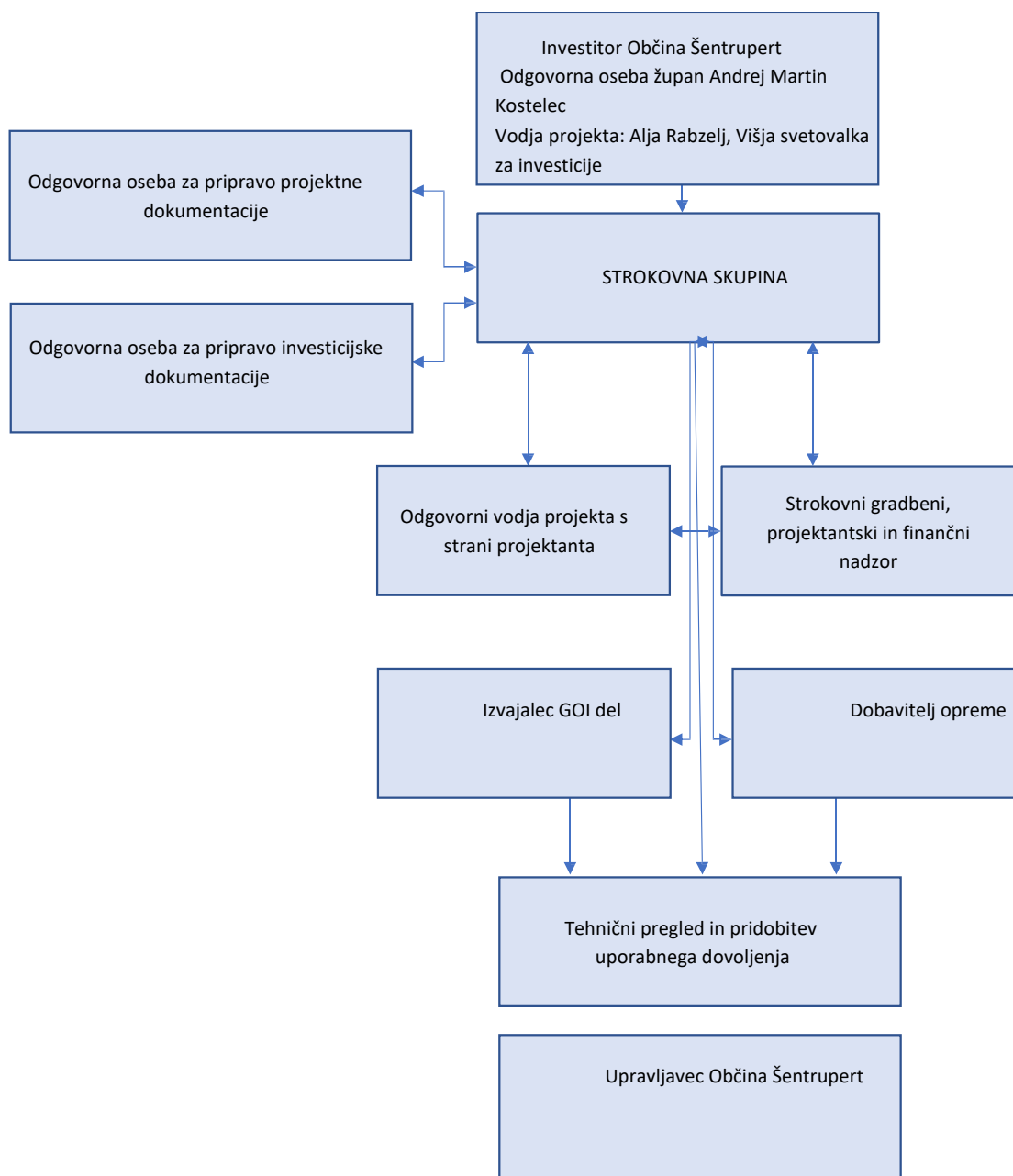
Projekt nima negativnih vplivov na okolje.

Z vgradnjo energetske učinkovitega obnovljivega energetskega vira (toplotna črpalka) se zagotovi pozitivne vplive na okolje zaradi manjših emisij toplogrednih plinov in manjše porabe energije.

Vgradnja oken s trojno termopan zasteklitvijo in toplotna izolacija stavbe zmanjšuje toplotne izgube in s tem povečuje energetske učinkovitost objekta.

6.6 KADROVSKO ORGANIZACIJSKA SHEMA S PROSTORSKO OPREDELITVIJO

Slika 8: Kadrovska organizacijska shema



6.7 PREDVIDENI VIRI FINANCIRANJA IN DRUGI VIRI

Pri izračunu dinamike virov financiranja smo upoštevali terminski načrt izvedbe projekta.

Investitor se želi prijaviti na javni poziv Ministrstva za kulturo, pri katerem bo predvidoma financiranje iz državnega proračuna 80% od upravičenih stroškov. Ostala sredstva bo investitor zagotovil iz lastnih sredstev.

DOKUMENT IDENTIFIKACIJE INVESTICIJSKEGA PROJEKTA
»OBNOVA IN OŽIVITEV DOMA KULTURE ŠENTRUPERT

Tabela 17: Viri financiranja v stalnih cenah v EUR

Viri financiranja v EUR	2020	2021	2022	2023	Skupaj	delež
Javni poziv MK	0,00	0,00	492.711,14	166.820,46	659.531,60	64,17%
Lastna sredstva Občina Šentrupert	2.440,00	2.196,00	276.081,35	87.580,74	368.298,09	35,83%
Skupaj	2.440,00	2.196,00	768.792,49	254.401,21	1.027.829,69	100,00%

Tabela 18: Viri financiranja v tekočih cenah v EUR

Viri financiranja v EUR	2020	2021	2022	2023	Skupaj	delež
Javni poziv MK	0,00	0,00	502.565,36	173.326,46	675.891,82	64,18%
Lastna sredstva Občina Šentrupert	2.440,00	2.196,00	281.602,97	90.996,39	377.235,37	35,82%
Skupaj	2.440,00	2.196,00	784.168,34	264.322,85	1.053.127,19	100,00%

7. UGOTOVITEV SMISELNOSTI IN MOŽNOSTI NADALJNJE PRIPRAVE DOKUMENTACIJE S ČASOVNIM NAČRTOM

Uredba o enotni metodologiji za pripravo in obravnavo investicijske dokumentacije na področju javnih financ (v nadaljevanju: uredba) v 4. členu določa mejne vrednosti za pripravo in obravnavo posamezne vrste investicijske dokumentacije po stalnih cenah z vključenim davkom na dodano vrednost in sicer:

- za investicijske projekte z ocenjeno vrednostjo med 300.000 in 500.000 € najmanj dokument identifikacije investicijskega projekta;
- za investicijske projekte nad vrednostjo 500.000 € dokument identifikacije investicijskega projekta in investicijski program;
- za investicijske projekte nad vrednostjo 2.500.000 € dokument identifikacije investicijskega projekta, predinvesticijska zasnova in investicijski program;
- za investicijske projekte pod vrednostjo 300.000 € je treba zagotoviti dokument identifikacije investicijskega projekta, in sicer:
 - pri tehnološko zahtevnih investicijskih projektih;
 - pri investicijah, ki imajo v svoji ekonomski dobi pomembne finančne posledice (na primer visoki stroški vzdrževanja);
 - kadar se investicijski projekti (so)financirajo s proračunskimi sredstvi.

Celotna ocenjena vrednost investicije v stalnih cenah vključno z neodbitnim davkom na dodano vrednost znaša 1.053.127,19 EUR. V skladu z Uredbo o enotni metodologiji za pripravo in obravnavo investicijske dokumentacije na področju javnih financ je potrebno za projekt torej izdelati Dokument identifikacije investicijskega projekta (DIIP) in Investicijski program (IP).

Tabela 20: Terminski plan izdelave dokumentacije:

Dokument / aktivnost	Odgovorna služba / izvajalec	Odgovorna oseba	Rok
Potrditev DIIP	Župan Občine Šentrupert	Andrej Martin Kostelec	30.12.2021
Izdelava IP	Projektno vodenje in finančno svetovanje Mirjana Zelen s.p.	Mirjana Zelen	30.12.2021
Potrditev IP	Župan Občine Šentrupert	Andrej Martin Kostelec	30.12.2021